

Приложение №1  
К Правилам благоустройства  
Холмского муниципального округа Сахалинской  
области

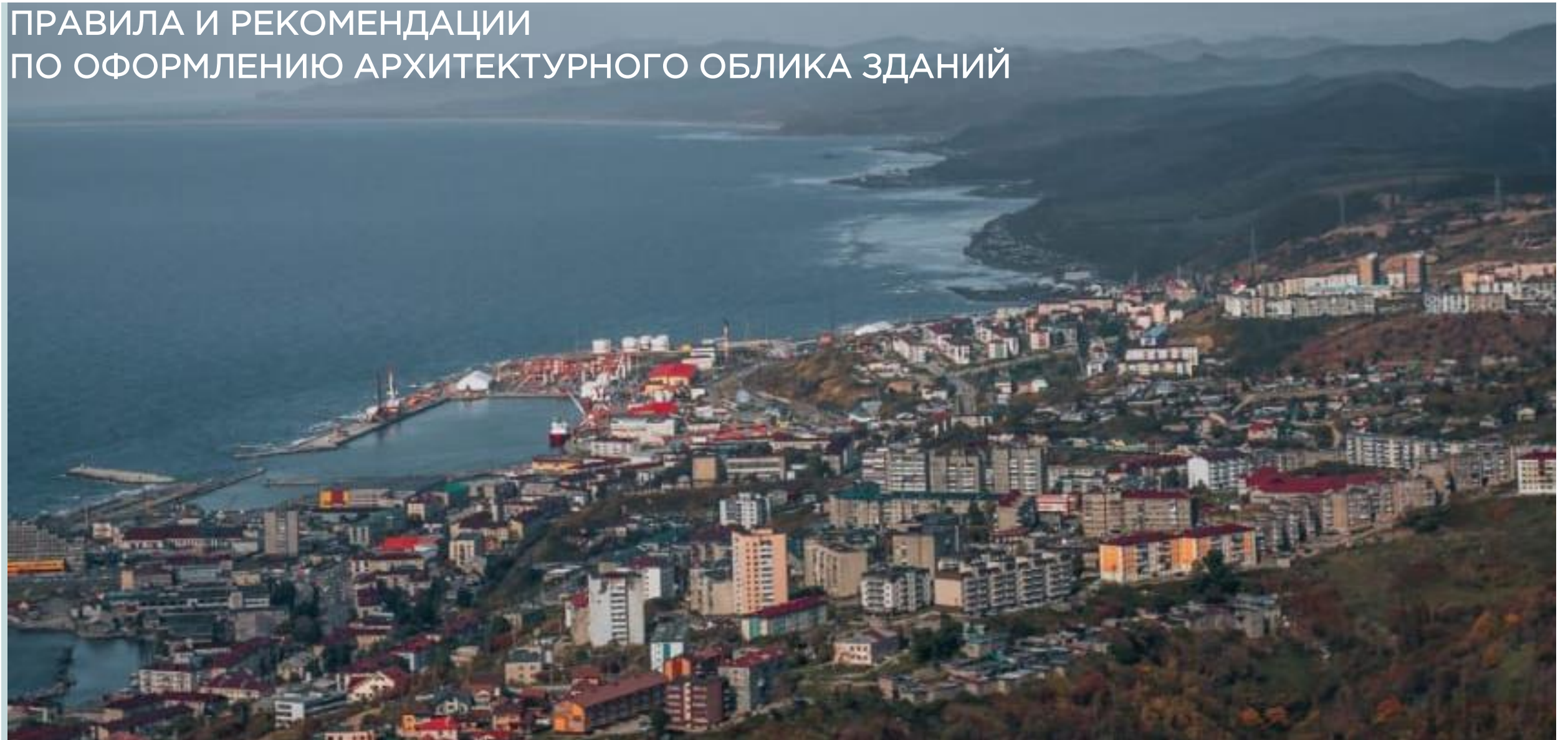
Утверждены решением Собрания  
Холмского муниципального округа  
Сахалинской области  
26.03.2026 № 41/7-331

# ДИЗАЙН-КОД ХОЛМСКОГО МУНИЦИПАЛЬНОГО ОКРУГА САХАЛИНСКОЙ ОБЛАСТИ



# ДИЗАЙН-КОД ХОЛМСКОГО МУНИЦИПАЛЬНОГО ОКРУГА САХАЛИНСКОЙ ОБЛАСТИ

ПРАВИЛА И РЕКОМЕНДАЦИИ  
ПО ОФОРМЛЕНИЮ АРХИТЕКТУРНОГО ОБЛИКА ЗДАНИЙ





# ОГЛАВЛЕНИЕ

Архитектура города. Типология зданий по функции	3
Элементы здания	4
Стены	8
Цоколь	12
Первые общественные этажи	14
Торцы	16
Входные двери	19
Окна	22
Входные козырьки	25
Входные лестницы	28
Пандусы	30
Ограждения	32
Спуски в подвальные помещения и приямки	34
Балконы и лоджии	36
Пристройки	38
Кондиционеры	40
Инженерное и техническое оборудование	43
Водосточные трубы	45
Кровля	46
Декоративные элементы	48
Декоративная подсветка фасадов	50
Оформление фасадов типовых жилых домов	52
Цветовая палитра города	57
Фасадные материалы	64
Примеры применения рекомендаций по оформлению фасадов	71



# АРХИТЕКТУРА ГОРОДА

## ТИПОЛОГИЯ ЗДАНИЙ ПО ФУНКЦИЯМ

В рамках настоящих Правил рассмотрено несколько функциональных типов зданий:

- многоквартирное жилое здание;
- многоквартирное жилое здание;
- общественное здание.

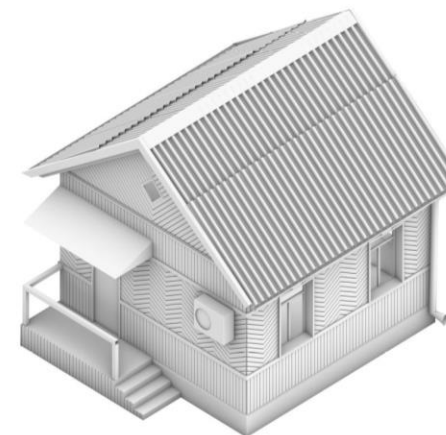
В отдельный тип вынесены особо ценные здания. К ним предъявляются повышенные требования в части внешнего облика и сохранения первоначального вида.

В каждом типе зданий выделены основные элементы, для которых разработаны правила и рекомендации по оформлению.

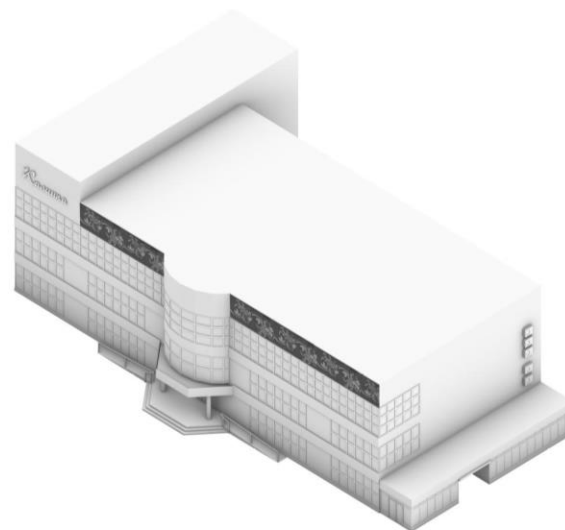
Основная задача рекомендаций - очистка фасадов от чужеродных элементов, создающий визуальный шум и разрушающих архитектурный образ зданий.



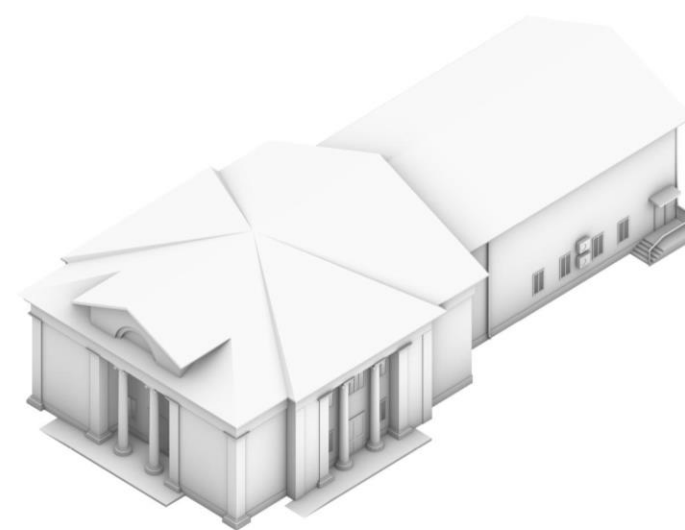
МНОГОКВАРТИРНОЕ ЖИЛОЕ ЗДАНИЕ



ОДНОКВАРТИРНОЕ ЖИЛОЕ ЗДАНИЕ



ОБЩЕСТВЕННОЕ ЗДАНИЕ



ОСОБО ЦЕННОЕ ЗДАНИЕ



# ЭЛЕМЕНТЫ ЗДАНИЯ

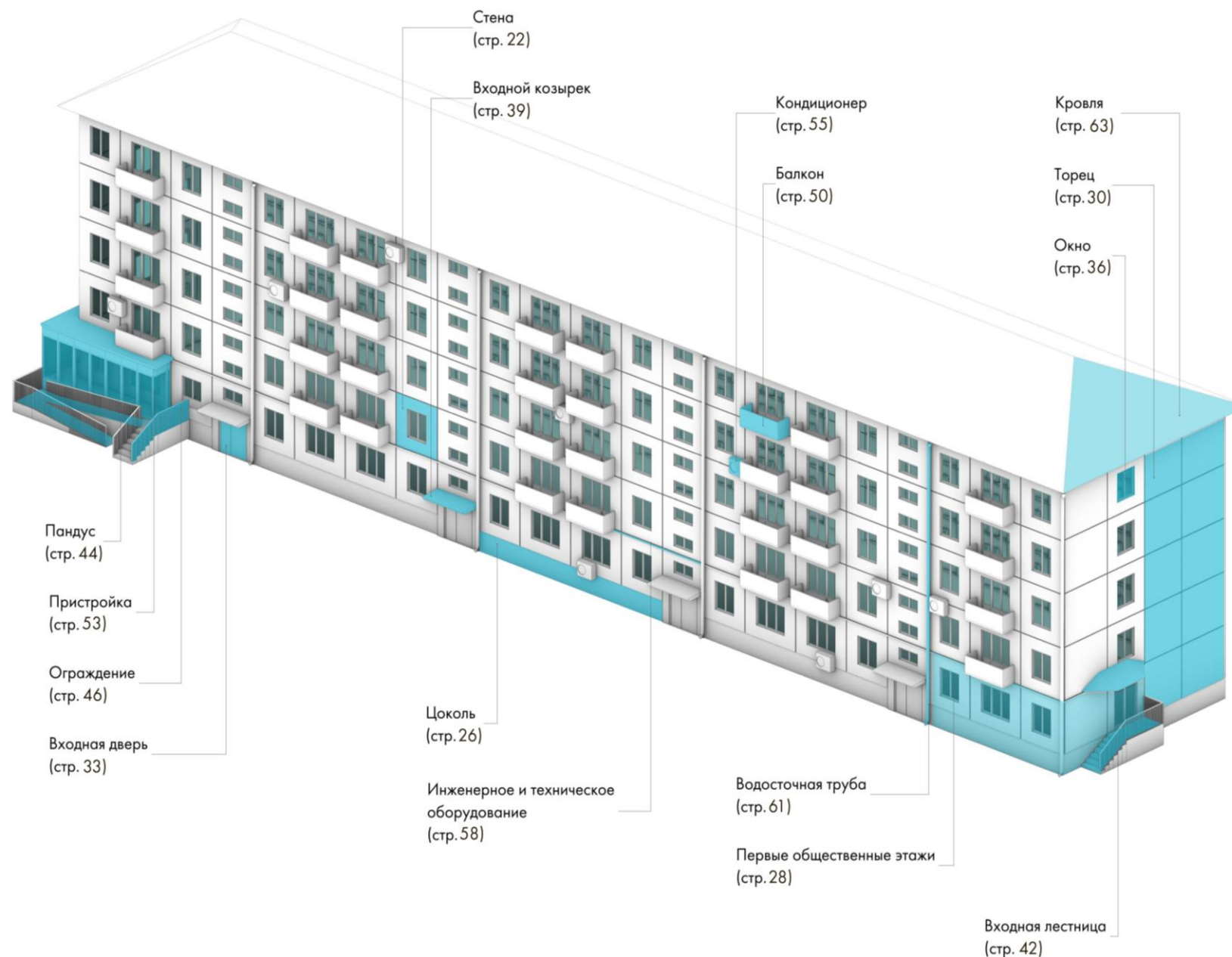
## МНОГОКВАРТИРНОЕ ЖИЛОЕ ЗДАНИЕ

Многоквартирное жилое здание - жилое здание, в котором квартиры имеют общие внеквартирные помещения и инженерные системы. Такие здания могут относиться к секционному, галерейному или коридорному типу.

Строительство многоквартирных жилых зданий может осуществляться по типовому или индивидуальному проекту.

Многоквартирные жилые здания могут иметь встроенные или пристроенные нежилые помещения, выполняющие общественную функцию и ориентированные преимущественно на улично-дорожную сеть.

На принципиальной схеме этого типа зданий показаны элементы, которые будут подробно рассмотрены далее.





# ЭЛЕМЕНТЫ ЗДАНИЯ

## ОДНОКВАРТИРНОЕ ЖИЛОЕ ЗДАНИЕ

Одноквартирное жилое здание состоит из отдельной квартиры или одного жилого автономного блока и включает в себя комплекс помещений, предназначенных для индивидуального или односемейного заселения жильцов и их постоянного, длительного или кратковременного проживания.

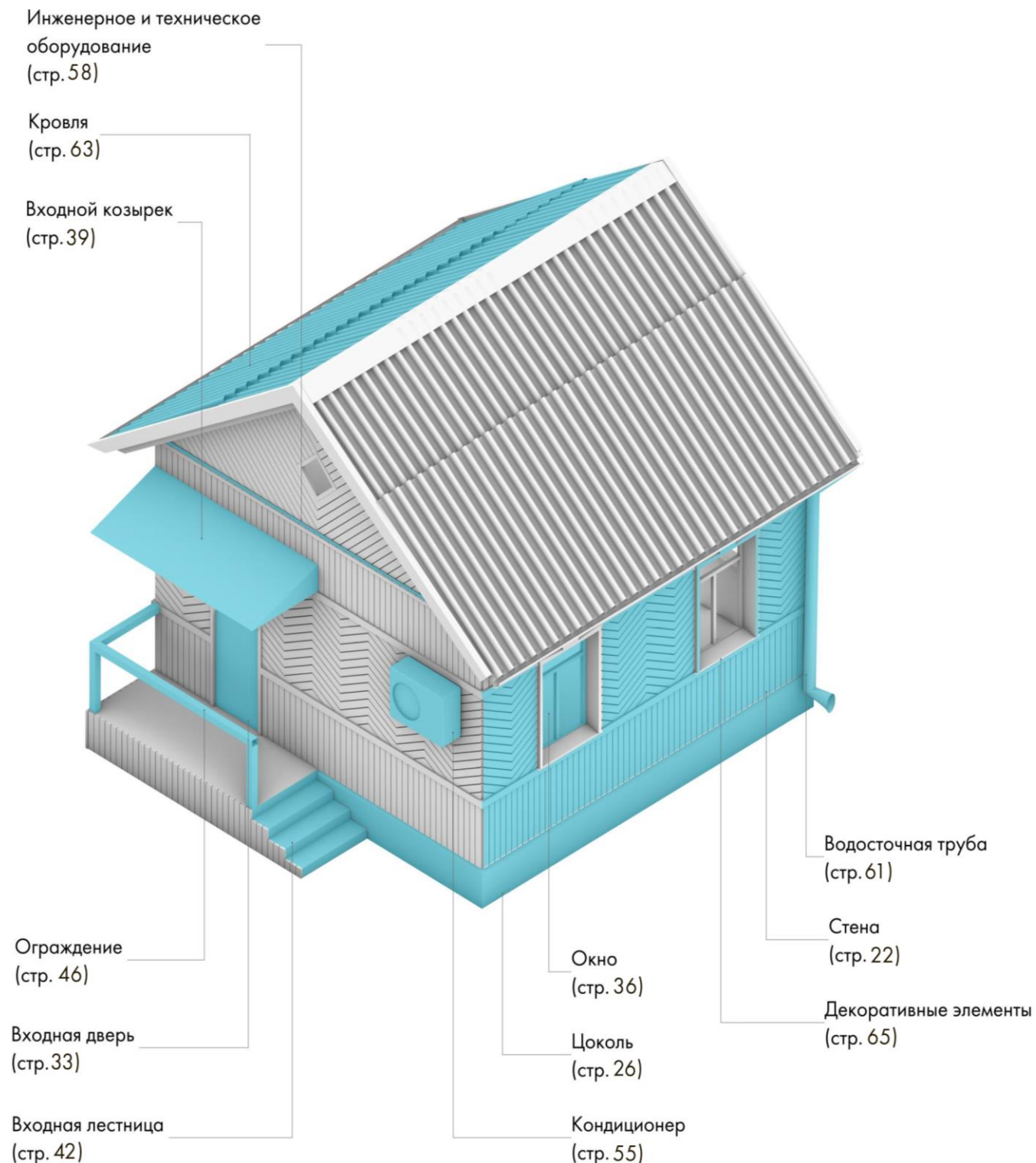
Здание такого типа может быть как отдельно стоящим, так и блокированным - включающим в себя два пристроенных друг к другу дома и более, причем каждый из этих домов имеет непосредственный выход на отдельный придомовой участок.

Строительство одноквартирных жилых зданий может осуществляться по типовому или индивидуальному проекту.

На принципиальной схеме зданий данного типа показаны элементы, которые будут подробно рассмотрены далее.

Правила и рекомендации распространяются на фасады и их элементы, просматриваемые со стороны улично-дорожной сети.

Также этот тип застройки характеризуется наличием собственного придомового участка, правила оформления которого рассмотрены в разделе «Благоустройство».





# ЭЛЕМЕНТЫ ЗДАНИЯ

## ОБЩЕСТВЕННОЕ ЗДАНИЕ

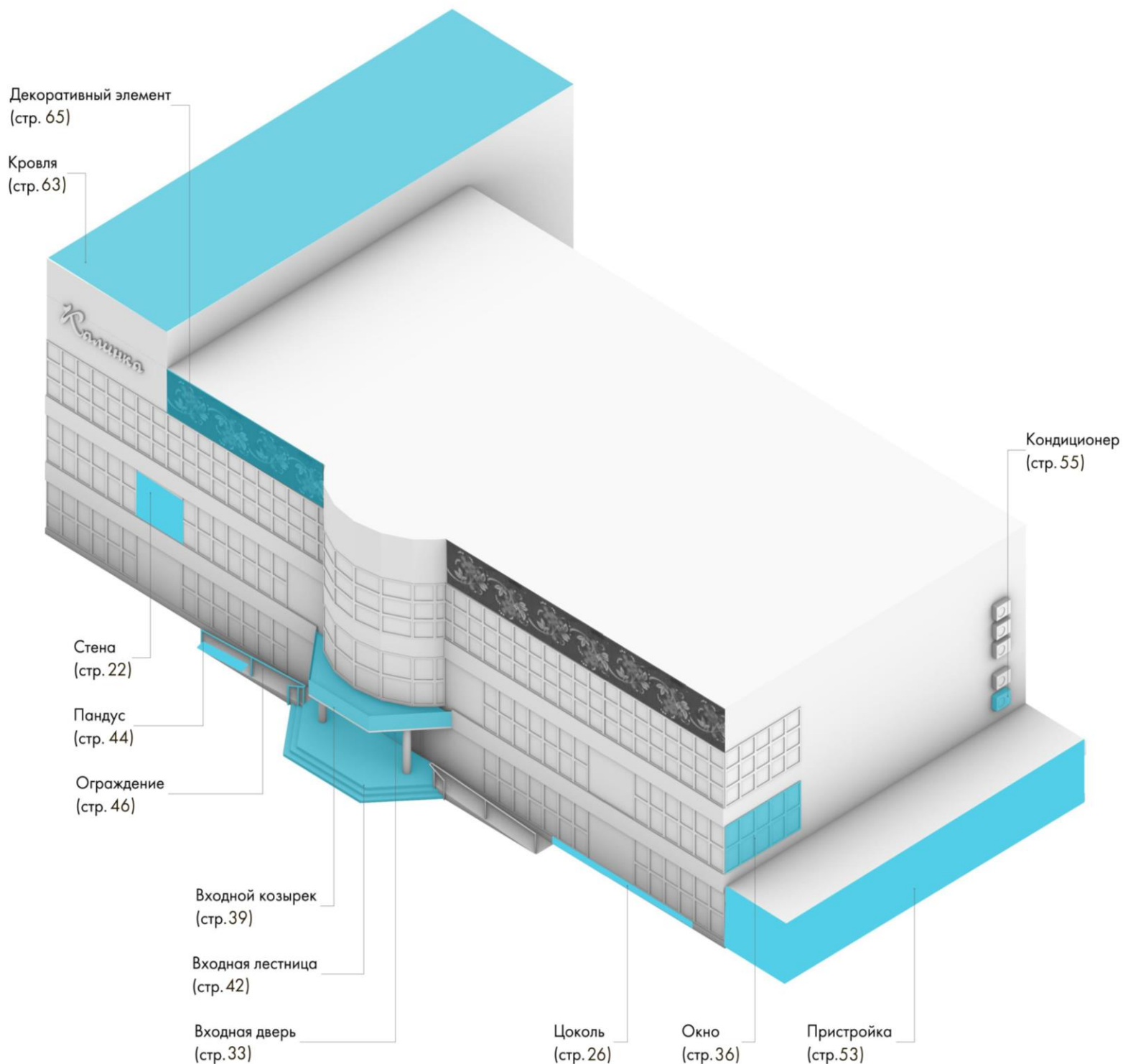
Общественное здание - нежилое здание, рассчитанное на временное пребывание людей, предназначенное для осуществления общественных функций: торговли, воспитания, бытового обслуживания, развлечений и пр.

Полная классификация общественных зданий представлена в СП 118.13330 (Приложение В) .

Общественные здания могут быть многофункциональными.

Строительство общественных зданий чаще всего производится по индивидуальному проекту, но есть и типовые случаи.

На принципиальной схеме зданий данного типа показаны элементы, которые будут подробно рассмотрены далее.





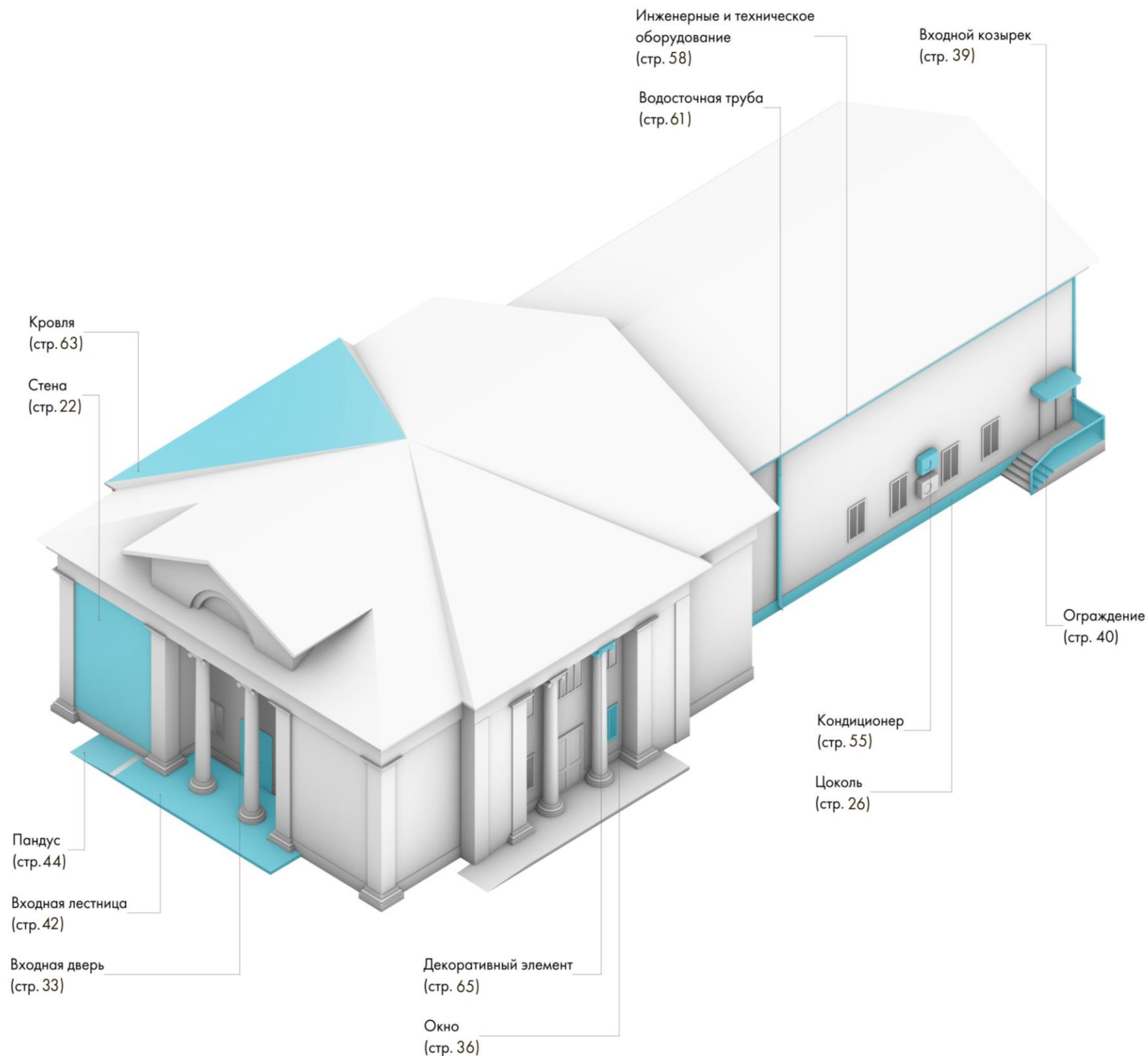
# ЭЛЕМЕНТЫ ЗДАНИЯ

## ОСОБО ЦЕННОЕ ЗДАНИЕ

Особо ценные здания - это объекты, имеющие ценность с точки зрения архитектуры, истории, градостроительства и художественной эстетики. Все они сосредоточены в центральной части города .

К этим объектам применяются более строгие правила и рекомендации по оформлению, сохранению облика и размещению инфографики, так как они являются архитектурными акцентами городской среды и формируют общий образ Холмска.

На принципиальной схеме зданий данного типа показаны элементы, которые будут подробно рассмотрены далее .





# СТЕНЫ

## ОБЩИЕ РЕКОМЕНДАЦИИ

Цвет и покраска стен зданий должны быть однородными. Не допускается заплаточный ремонт и покраска фрагментов стен в разные оттенки.

При выборе типа отделки и цветового решения в процессе реставрации и косметического ремонта зданий важно руководствоваться историческими данными и исходным проектом. Если исторические данные о здании отсутствуют, необходимо придерживаться паспорта цветового решения (ПЦР).

Если у здания нет ПЦР, компания, производящая капитальный ремонт, должна самостоятельно разработать ПЦР (при разработке необходимо учитывать данный дизайн-код) и утвердить его в Администрации. Данный ПЦР принимается как основной для последующего использования.

**✘** При отделке стен запрещено использовать:

- сайдинг (за исключением одноквартирных жилых домов);
- профилированный металлический лист (за исключением промышленных территорий);
- асбестоцементные листы .

При капитальном ремонте и реконструкции фасадов зданий, предусматривающих дополнительное утепление и применение системы вентилируемых фасадов, финишная отделка выполняется из качественных материалов, максимально приближенных к исходным свойствам стен - их поверхности и цвету. Например, при изменении отделки оштукатуренных фасадов рекомендуется применять навесные фиброцементные панели с финишной отделкой из окрашенной штукатурки.



**ХОРОШО.** Фасад выполнен из одного материала



**ПЛОХО.** Фасад имеет фрагментарную отделку разными материалами



**ХОРОШО.** Цветовое решение фасада соответствует ПЦР



**ПЛОХО.** Цветовое решение фасада неоднородно, покраска стен выполнена хаотично с использованием разных оттенков одного цвета



# СТЕНЫ

## ОБЩИЕ РЕКОМЕНДАЦИИ

Деревянные строения (индивидуальные жилые или общественные здания) необходимо реставрировать с применением материалов, подобных первоначальным: дерева (или выполненных под дерево композитов) и резных элементов с подбором цветовых решений согласно историческим данным об этих зданиях.

Не рекомендуется использовать в качестве финишной отделки систем вентилируемых фасадов квадратные керамогранитные и композитные панели.

**✘** Запрещено частичное утепление фасада. Утепление должно производиться комплексно для всего здания.

В рамках дизайн-кода разработаны общие принципы и рекомендации по оформлению типовых жилых зданий.



**ХОРОШО.** Сохранен первоначальный вид деревянного здания и исторические отделочные материалы



**ПЛОХО.** Деревянное здание потеряло исторический вид из-за фрагментарной отделки чужеродным материалом



# СТЕНЫ

## ОБЩИЕ РЕКОМЕНДАЦИИ



**ХОРОШО.** Цветовое решение соответствует дизайн-коду



**ПЛОХО.** Цветовое решение не соответствует дизайн-коду, применены несочетающиеся яркие цвета



# СТЕНЫ

ПРИМЕРЫ





# ЦОКОЛЬ

## ОБЩИЕ РЕКОМЕНДАЦИИ

Цвет и покраска цоколя зданий должны быть однородными. Не допускается фрагментарный ремонт, частичная покраска цоколя в разные цвета, а также отделка разными материалами.

Цоколь всего здания должен иметь единое цельное решение.

При выборе типа отделки и цветового решения в процессе реставрации и косметического ремонта зданий важно руководствоваться историческими данными и исходным проектом.

Если исторические данные о здании отсутствуют необходимо придерживаться ПЦР.

Если у здания нет ПЦР, компания, производящая капитальный ремонт, должна самостоятельно разработать ПЦР (при разработке необходимо учитывать данный дизайн-код) и утвердить его Администрации. Данный ПЦР принимается как основной для последующего использования.

Отделка цоколя должна выполняться из долговечных и водостойких материалов.

**✘** При отделке цоколя запрещено использовать:

- сайдинг;
- профилированный металлический лист (за исключением промышленных территорий);
- асбестоцементные листы.

По цветовому решению и отделке цоколь должен сочетаться со стенами здания.

Рекомендуется подбирать цвет цоколя на тон темнее, чем основной цвет фасада, или использовать нейтральные серый и черный цвета.



**ХОРОШО.** Цоколь выполнен из одного материала, сочетается по цвету с фасадом здания



**ПЛОХО.** Цоколь выполнен из профилированного листа, материал чужероден архитектуре здания



**ПЛОХО.** Цоколь не имеет единого решения, выполнен из разных материалов, не сочетается с отделкой и цветом фасада



# СТЕНЫ И ЦОКОЛЬ

## ПРИМЕРЫ

**ХОРОШО:** Цветовое решение первого этажа и цоколя выполнено в единой цветовой гамме с фасадом :



**ХОРОШО:** Цветовое решение цоколя и первого этажа выполнено в идентичных оттенках:



**ХОРОШО:** Цветовое решение фасада выполнено в одних оттенках:



**ХОРОШО:** Цветовое решение фасада выполнено в одной цветовой гамме:



**ПЛОХО:** Фрагментарная отделка фасада коммерческих помещений:



**ПЛОХО:** Фрагментарная отделка фасада иным материалом:



**ПЛОХО:** Фрагментарная отделка первого этажа иными материалами:



**ПЛОХО:** Неровные стыковочные швы:





## ПЕРВЫЕ ОБЩЕСТВЕННЫЕ ЭТАЖИ ОБЩИЕ РЕКОМЕНДАЦИИ

Цвета и материалы, используемые для отделки нежилых помещений первого этажа (встроенных в здание), должны соответствовать цветам и материалам фасада, чтобы не нарушать целостность восприятия архитектуры здания.

Необходимо следовать паспорту цветового решения фасада здания.

Если на первом этаже расположено несколько общественных помещений, каждое со своим входом, их отделка должна быть идентичной по материалам и цветам либо выполняться в одной гамме с фасадом всего здания. Возможно использование более темного цвета, чем цвет основного тела фасада, но входящего с ним в общую гамму.

**✘** Не допускается оклейка стен первых этажей пленкой и баннерами.

Для визуальных акцентов, брендинга и рекламы рекомендуется использовать только **интерьерную часть витрины**.



**ПЛОХО.** Материалы и цвета отделки фасадов нескольких общественных помещений, расположенных рядом, не сочетаются друг с другом и основным фасадом



**ХОРОШО.** Отделка первого этажа сочетается с цветовым решением основного фасада



**ХОРОШО.** Отделка первого этажа сочетается с цветовым решением основного фасада и выполняется в единой цветовой гамме



# ПЕРВЫЕ ОБЩЕСТВЕННЫЕ ЭТАЖИ

ПРИМЕРЫ





# ТОРЦЫ

## ОБЩИЕ РЕКОМЕНДАЦИИ

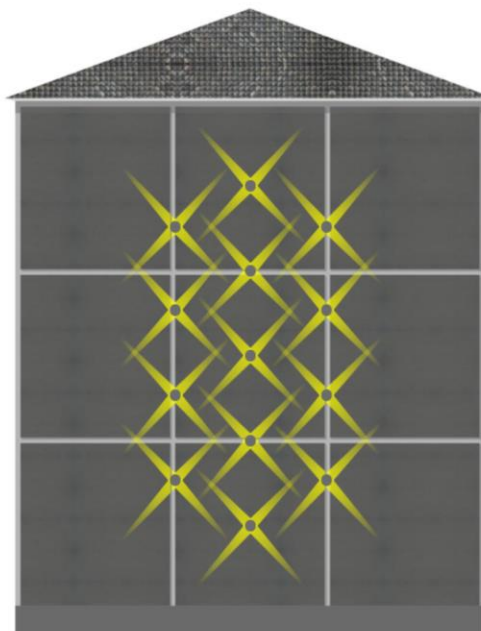
Рекомендуется окрашивать торцы зданий в цвет фасадов, а полностью глухие торцы - декорировать.

Глухие торцы зданий, которые не имеют культурной, исторической или художественной значимости, рекомендуется оформлять с помощью:

- декоративной подсветки;
- вертикального озеленения;
- арт-объектов;
- муралов, мозаик.

Все муралы предварительно согласовываются с Администрацией.

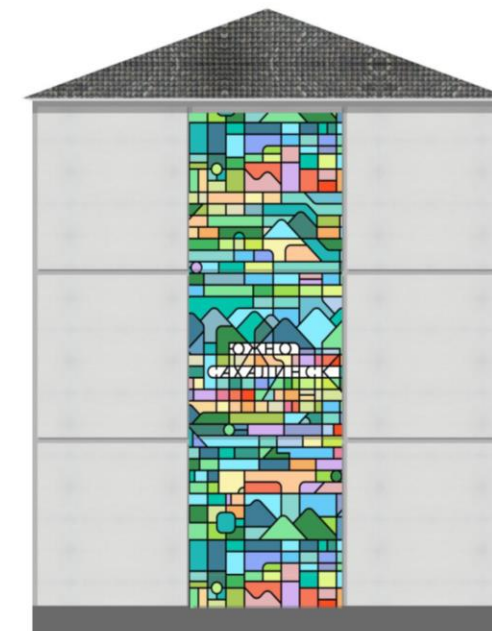
Существующие мозаики и рисунки, представляющие историческую или художественную ценность, важно реставрировать и поддерживать в хорошем состоянии.



**ХОРОШО.** Создание декоративного освещения на торцах



**ХОРОШО.** Декорирование торцов вертикальным озеленением



**ХОРОШО.** Декорирование торцов муралами, мозаикой и арт-объектами



**ХОРОШО.** Исторические декоративные элементы сохранены



**ПЛОХО.** Исторические декоративные элементы фасада находятся в плохом состоянии, нуждаются в сохранении и реставрации



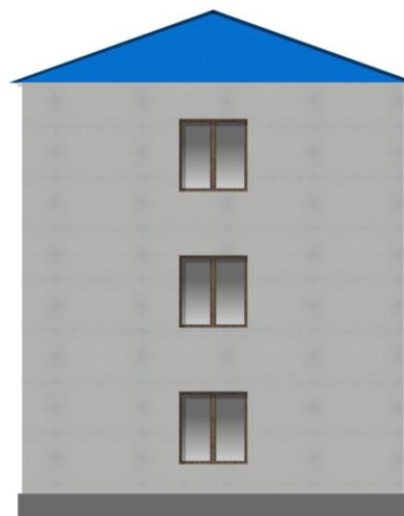
**ПЛОХО.** Торцы имеют фрагментарную отделку



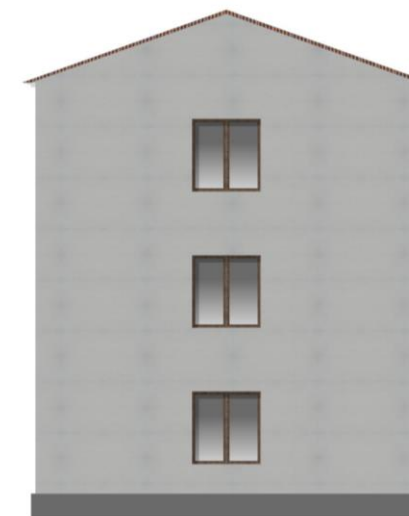
# ТОРЦЫ

## ОБЩИЕ РЕКОМЕНДАЦИИ

При реконструкции зданий и при добавлении скатной крыши строениями, изначально имевшим плоскую крышу, вновь образовавшийся торец должен иметь отделку идентичную отделке стены по материалу и цвету.



**ПЛОХО.** Часть торца имеет отделку, идентичную кровле, и не сочетается с основной плоскостью торца

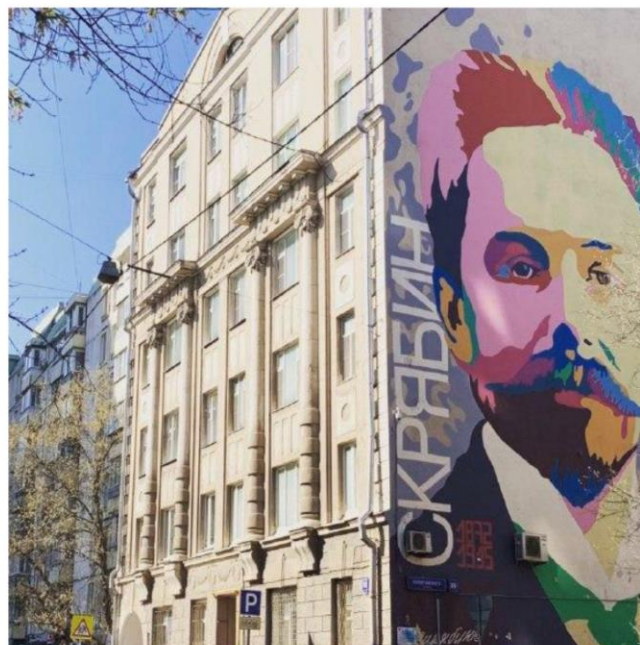


**ХОРОШО.** Торец имеет единое цветовое и отделочное решение



# ТОРЦЫ

ПРИМЕРЫ





# ВХОДНЫЕ ДВЕРИ

## ОБЩИЕ РЕКОМЕНДАЦИИ

Двери в зданиях, представляющих историческую и архитектурную ценность, восстанавливаются в соответствии с их историческим обликом.

Для входных дверей в зданиях современной постройки используются нейтральные (черный, серый, металллик) или натуральные (под дерево) цвета профилей, если иное не предусмотрено архитектурным проектом.

На первых этажах рекомендуется использовать светопрозрачные входные двери. Также возможна установка входных дверей с окнами. Светопрозрачные двери создают безопасное и пронцаемое пространство, холл получает дополнительное освещение днем, а прифасадная зона входа - ночью.

Входные двери должны сочетаться по стилю с окнами и фасадом.

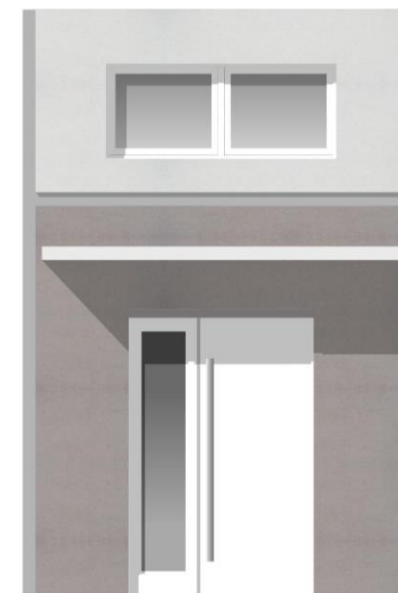
Рекомендуется выбирать длинные, расположенные вертикально дверные ручки - они более комфортны в использовании для разных по росту и возрасту людей.



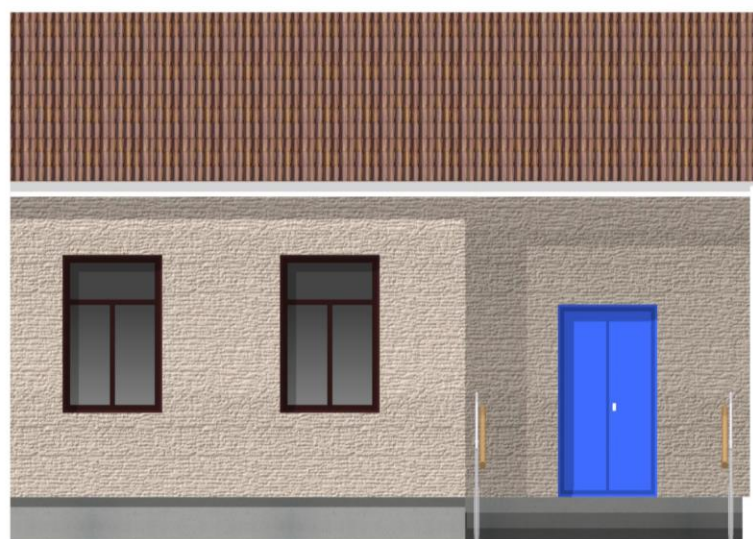
**ПЛОХО.** Глухая металлическая дверь



**ХОРОШО.** Светопрозрачная дверь сочетается с окнами



**ХОРОШО.** Дверь имеет частичное остекление



**ПЛОХО.** Входная дверь не сочетается с окнами и архитектурой жилого дома



**ХОРОШО.** Входная дверь выполнена в едином стиле с окнами и зданием

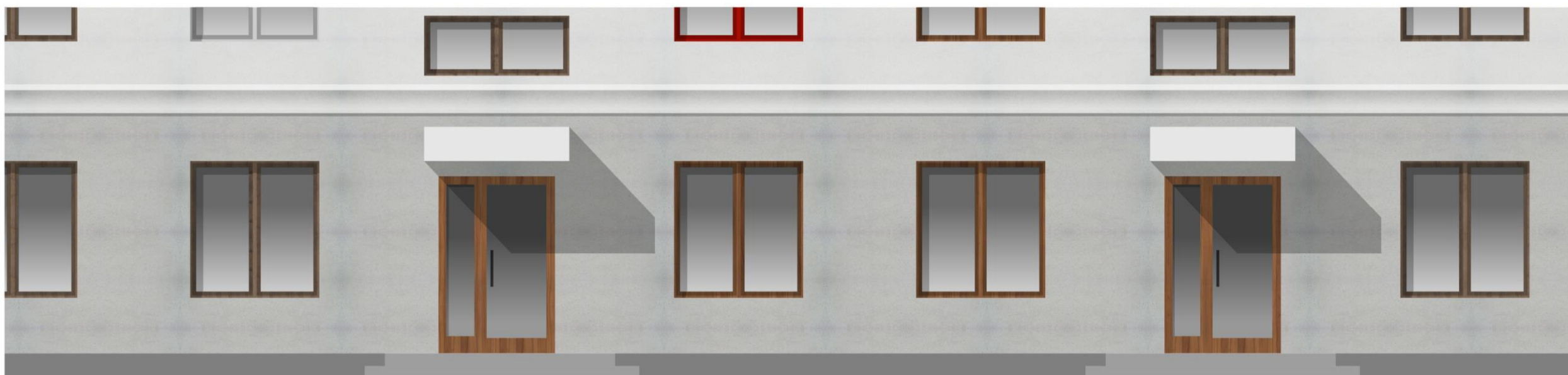


# ВХОДНЫЕ ДВЕРИ

## ОБЩИЕ РЕКОМЕНДАЦИИ



**ПЛОХО.** Двери, расположенные в одном здании, оформляются с использованием разных цветов и материалов и не сочетаются с окнами



**ХОРОШО.** Светопрозрачные двери идентичны во всем здании и сочетаются с окнами



# ВХОДНЫЕ ДВЕРИ

ПРИМЕРЫ





# ОКНА

## ОБЩИЕ РЕКОМЕНДАЦИИ

Окна в зданиях, представляющих историческую и архитектурную ценность, должны восстанавливаться в соответствии с их историческим обликом.

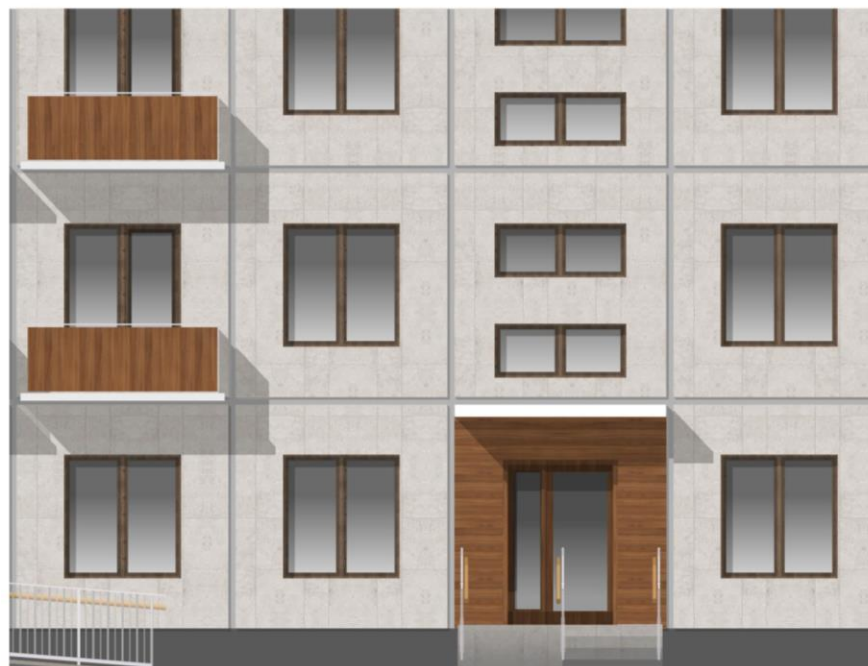
Оконные переплеты должны быть одинаковыми во всем здании, цвет и материал рам — идентичными, если архитектурой здания не предусмотрено иное.

При замене оконных блоков необходимо сохранять членение и цвет рам такими, какими они были в изначальном проекте. При замене всех окон в здании их членение может отличаться от первоначального проекта, однако оно должно быть одинаковым у всех окон одного типа.

Рекомендуется отдавать предпочтение натуральным (цвет дерева, цвет металла) и нейтральным (черный, серый, белый) цветам при выборе рам, при этом они должны сочетаться с цветом и архитектурой здания.

Балконные двери должны иметь остекление и сочетаться с оконными блоками здания по форме, цвету и материалу.

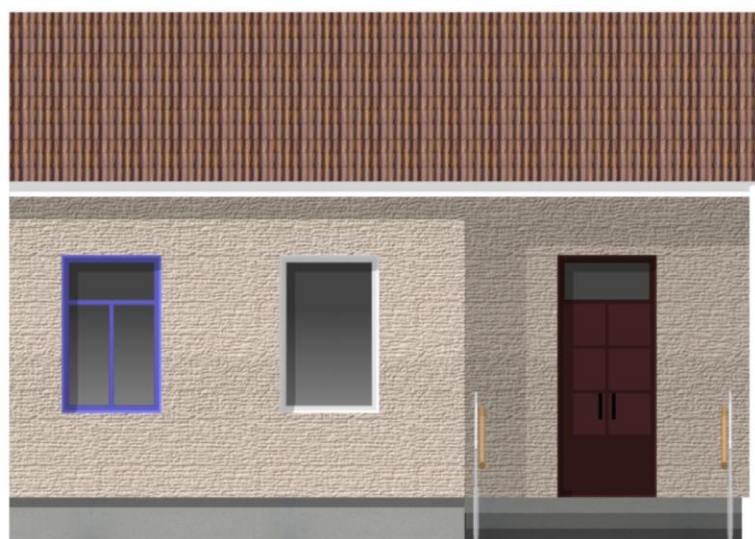
Для первых этажей с общественными помещениями рекомендуется использовать витринные окна большей площади без внутреннего переплета.



**ХОРОШО.** Окна на фасаде имеют единое решение по членению, форме и цвету



**ПЛОХО.** У окон на фасаде разное членение и цвет рам: это создает визуальный шум



**ПЛОХО.** У окон разное членение и цвет рам



**ХОРОШО.** Окна одинаковы в рамках одного фасада



# ОКНА

## ОБЩИЕ РЕКОМЕНДАЦИИ



**ХОРОШО.** Для первых общественных этажей предусмотрено витражное остекление, сочетающееся с окнами здания



**ПЛОХО.** Витражное остекление первого этажа различается по цвету и раскладке на разных участках и не сочетается с окнами здания



# ОКНА ПРИМЕРЫ

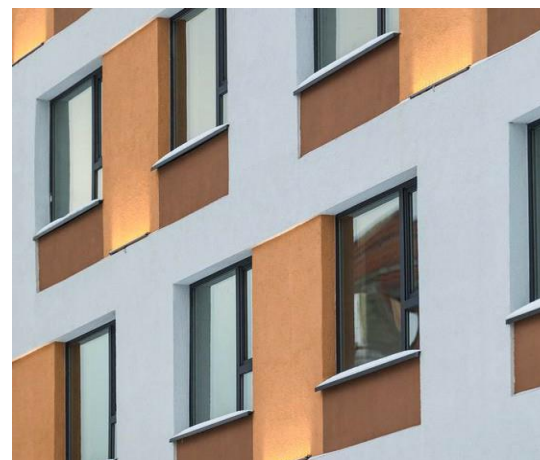
**ХОРОШО:** Одинаковое решение цвета оконных рам:



**ХОРОШО:** Одинаковое решение цвета оконных рам:



**ХОРОШО:** Одинаковое решение цвета оконных рам:



**ХОРОШО:** Просматриваемое остекление входных дверей:



**ПЛОХО:** Разный цвет и материал оконных рам



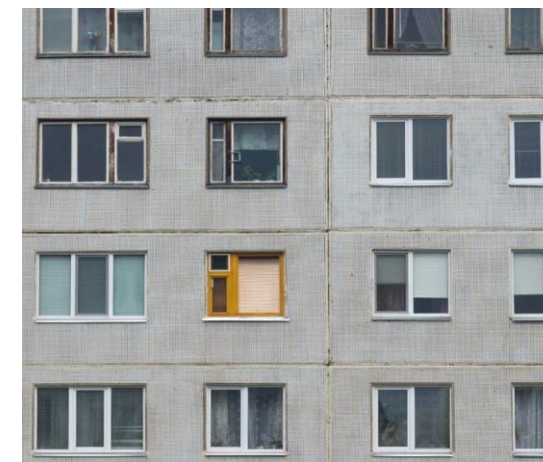
**ПЛОХО:** Самопроизвольная решетка на окна первого этажа:



**ПЛОХО:** Глухая входная дверь:



**ПЛОХО:** Разный цвет и материал оконных рам:





# КОЗЫРЬКИ ВХОДНЫХ ГРУПП

## ОБЩИЕ РЕКОМЕНДАЦИИ

Если в изначальном проекте здания предусматривались козырьки над входными зонами, при последующей эксплуатации и ремонте необходимо сохранять существующий архитектурный облик, конструкции, формы, материалы и цвета козырьков.

Если появляется необходимость в создании новых козырьков, их архитектурный облик, конструкции, формы, материалы и цвет должны быть идентичными существующим козырькам либо сочетаться с ними.

Все козырьки в рамках одного здания выполняются в едином стиле.

При создании новых козырьков рекомендуется отдавать предпочтение простым формам и современному минималистскому дизайну. Пример — козырек, состоящий из простого легкого каркаса и светопрозрачного покрытия из акрилового стекла.

Рекомендуется устройство козырьков и навесов с габаритными размерами, закрывающими входную лестничную площадку.

Лестницы и площадки должны иметь габаритные размеры не менее нормируемых согласно СП 118.13330 «Общественные здания и сооружения» и СП 59.13330 «Доступность зданий и сооружений для маломобильных групп населения», а также другим действующим строительным правилам.

Козырьки и навесы входных групп, выходящих на улично-дорожную сеть города, должны располагаться **в пределах границ участка данного здания.**



**ХОРОШО.** Входные козырьки в рамках одного здания одинаковы по стилю, форме и цвету, они имеют лаконичный минималистский дизайн



**ПЛОХО.** Каждый входной козырек оформлен в своем цвете и стиле, не сочетается с соседними козырьками и с общей архитектурой здания



# КОЗЫРЬКИ ВХОДНЫХ ГРУПП

## ОБЩИЕ РЕКОМЕНДАЦИИ

Допускается выступ козырьков и навесов за красную линию не более чем на 2 метра и только при условии, что козырьки и навесы располагаются не ниже 3,5 метров от уровня земли.

Навесы и козырьки требуется располагать на одной оси с входами в здание, непосредственно над ними.

Вдоль узких тротуаров допускается устраивать козырьки, полностью покрывающие ширину тротуара.

На скатных козырьках, имеющих большую поверхность, а также на плоских козырьках необходимо предусматривать водосточную систему.

**✘** Козырьки не должны нарушать архитектурный образ здания, должны стилистически к нему подходить либо быть малозаметными.

При новом строительстве рекомендуется отказаться от выступающих козырьков и создавать навес над входной группой с помощью пластики фасада.



**ХОРОШО.** Навес над входной дверью организован с помощью пластики фасада, предусмотрены ниши



**ХОРОШО.** Светопрозрачные козырьки простой конструкции возможно применить на любом типе зданий, так как они не создают дополнительного визуального шума



# КОЗЫРЬКИ ВХОДНЫХ ГРУПП

## ОБЩИЕ РЕКОМЕНДАЦИИ





# ЛЕСТНИЦЫ ВХОДНЫХ ГРУПП

## ОБЩИЕ РЕКОМЕНДАЦИИ

Входные лестницы общественных помещений, расположенные на первых этажах и выходящие на улично-дорожную сеть города, должны располагаться в пределах границ участка данного здания.

Выступ входных лестниц за красные линии недопустим, если проектом планировки территории не предусмотрено иное. Ступени входных лестниц допускается располагать за красной линией в случае согласования проекта с уполномоченным органом.

Если фасад здания расположен на красной линии или устройство пристроенных входных групп невозможно по другим причинам, необходимо планировать входные группы внутри здания — утопленными вглубь фасада.

Лестницы, площадки, ограждения должны иметь габаритные размеры не менее нормируемых согласно СП 118.13330 и СП 59.13330, а также другим действующим строительным правилам.

Для отделки выбираются нескользящие и долговечные материалы нейтральных оттенков, сочетающихся с цветом цоколя.

Если у здания несколько входов, все лестницы у этих входов отделываются и окрашиваются идентично либо выполняются в едином стиле и гамме.

В зимнее время для предотвращения скольжения рекомендуется использовать резиновые коврики и противоскользящие полосы. Выбираются коврики и полосы, сочетающиеся по цвету с лестничным покрытием либо имеющие нейтральный оттенок (серый, черный, металл).



**ХОРОШО.** Отделка лестницы сочетается с цоколем и пандусом



**ХОРОШО.** На входной лестнице предусмотрен противоскользящий коврик



**ПЛОХО.** Лестница имеет фрагментарную отделку из разных материалов

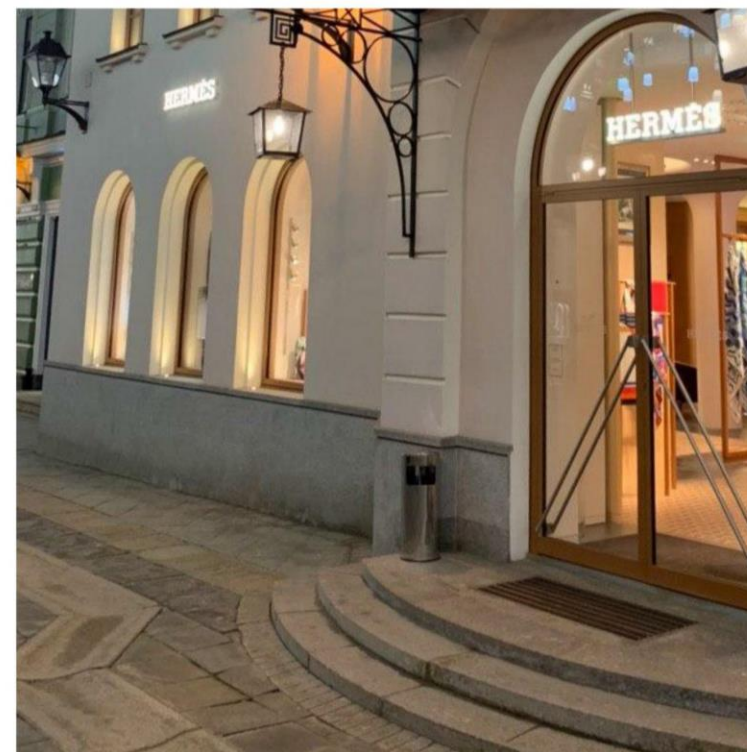
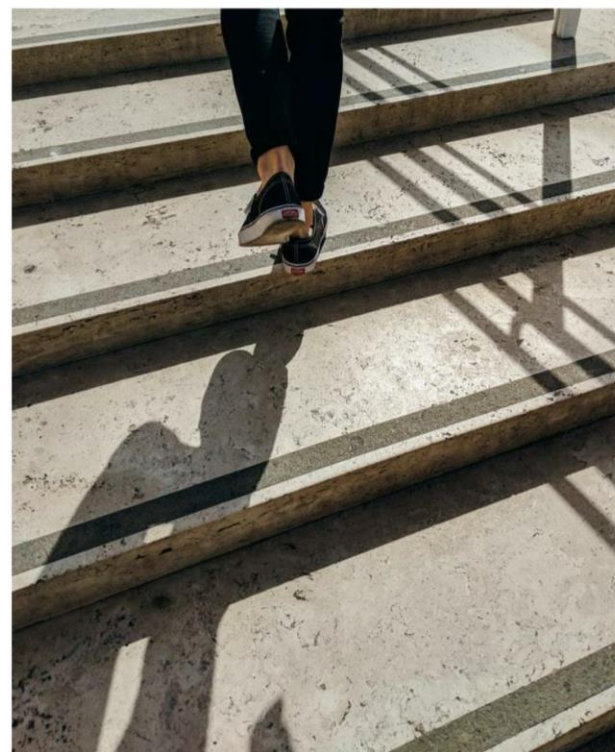
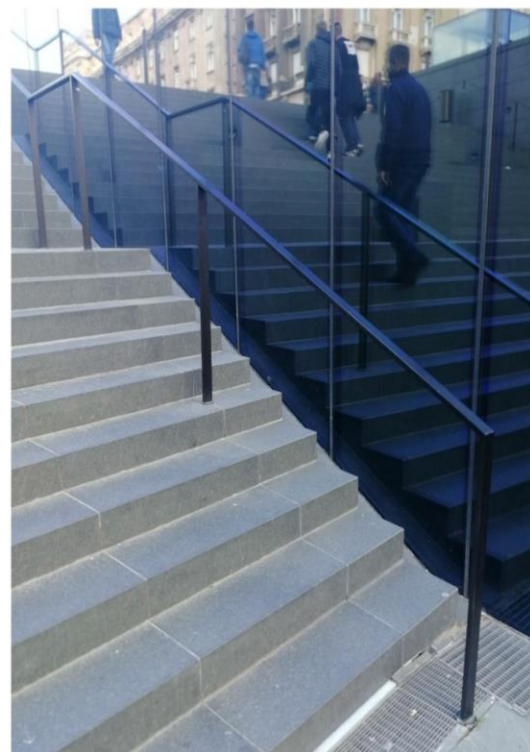
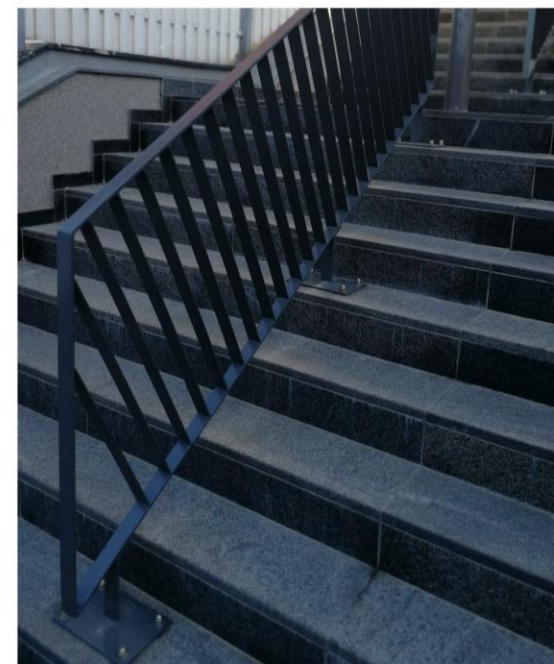
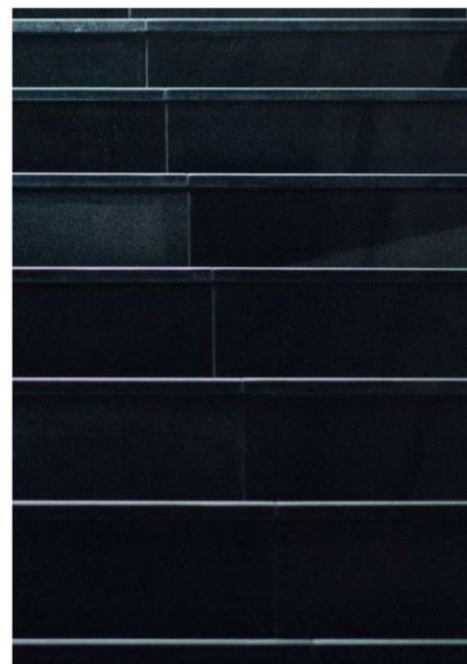
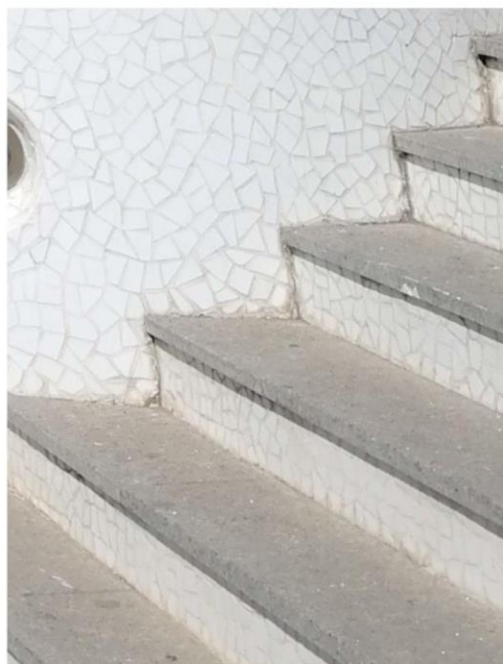


**ПЛОХО.** Цветовое решение лестницы не сочетается с цоколем и пандусом



# ЛЕСТНИЦЫ ВХОДНЫХ ГРУПП

ПРИМЕРЫ





# ПАНДУСЫ ВХОДНЫХ ГРУПП

## ОБЩИЕ РЕКОМЕНДАЦИИ

Конструкция, уклон, расположение и все габаритные размеры пандусов должны соответствовать ГОСТам и СП 59.13330 «Доступность зданий и сооружений для маломобильных групп населения».

При невозможности сооружения пандуса предусматриваются другие виды вспомогательных приспособлений: вертикальные и наклонные подъемники, кнопки помощи и т. п.

**✘** Применение аппарелей вместо пандусов не допускается.

Если пандус располагается вблизи лестницы, их ограждения должны сочетаться друг с другом по стилю.

Все одноступенчатые лестницы заменяются съездами.

Отделка торцов пандуса должна сочетаться с отделкой цоколя здания по материалу и цвету.

Отделка покрытия пандуса должна сочетаться с отделкой лестниц и лестничной площадки по цвету. При этом пандус должен иметь противоскользящее покрытие.



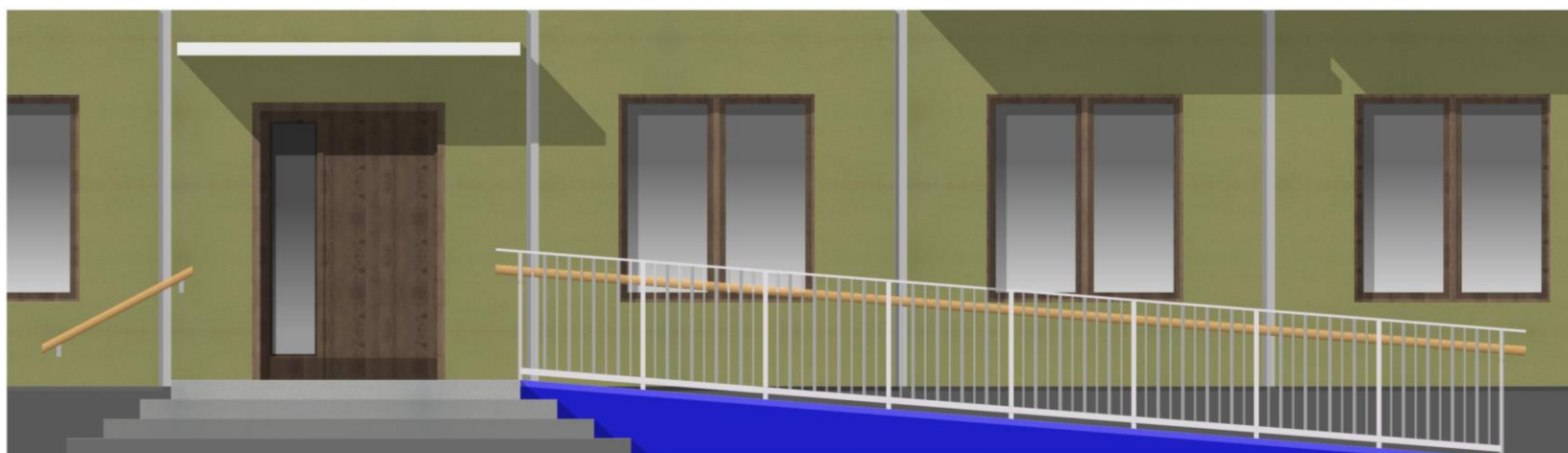
**ХОРОШО.** Одноступенчатая лестница заменена съездом



**ХОРОШО.** Отделка лестницы сочетается с цоколем и пандусом



**ПЛОХО.** Применение аппарелей вместо пандусов не допускается



**ПЛОХО.** Цветовое решение пандуса не сочетается с цоколем и лестницей



# ПАНДУСЫ ВХОДНЫХ ГРУПП

## ПРИМЕРЫ





# ОГРАЖДЕНИЯ ВХОДНЫХ ГРУПП

## ОБЩИЕ РЕКОМЕНДАЦИИ

Ограждения, их высота и допустимый размер между элементами должны соответствовать действующим строительным нормам.

Все элементы ограждений выполняются в едином стиле. Рекомендуется отдавать предпочтение простым формам и современному минималистскому дизайну.

Если вблизи лестницы располагается пандус, ограждения обеих конструкций выполняются в едином стиле и цвете.

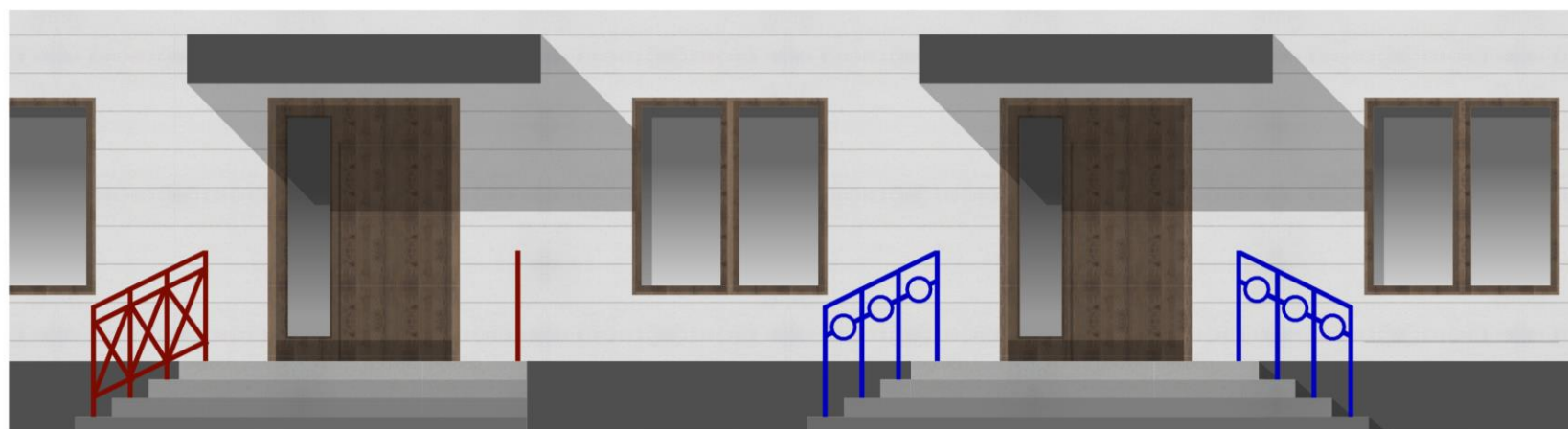
Ограждения, выполненные из натуральных материалов (камня, дерева и т. д.), оставляются неокрашенными. Возможно применение прозрачных пропиток, улучшающих эксплуатационные качества материала, но сохраняющих его натуральный цвет и фактуру.

Металлические ограждения окрашиваются в черный или иной темный цвет.

Рекомендуется использовать деревянные поручни.



**ХОРОШО.** Ограждение лестницы и пандуса выполнены в едином стиле, сделаны из одного материала и окрашены в одинаковые цвета

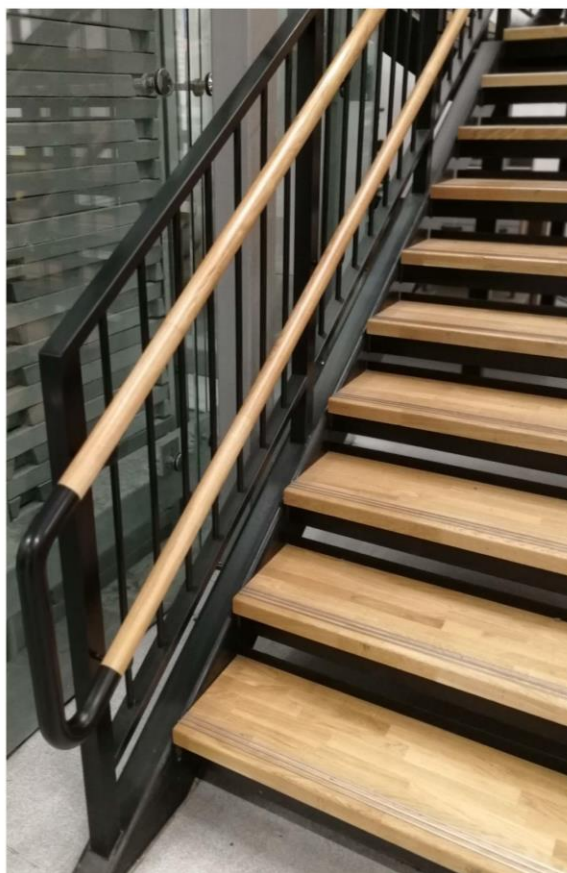
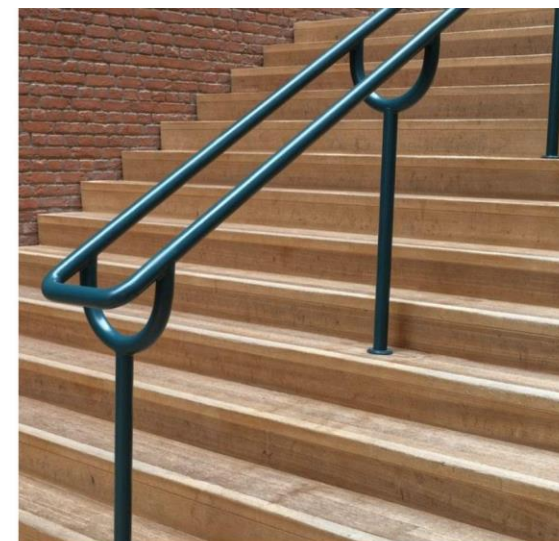
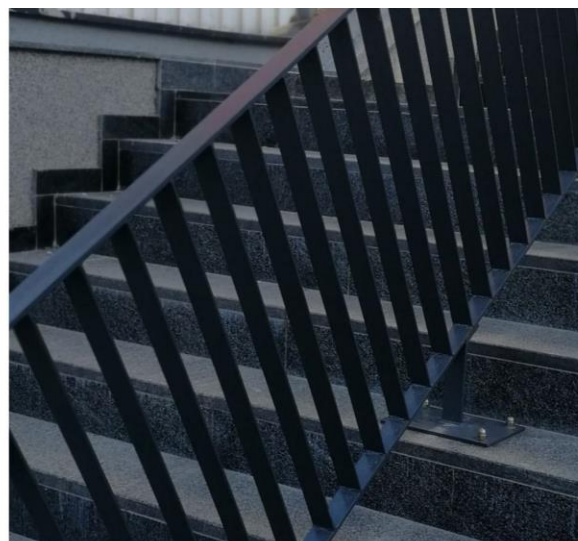


**ПЛОХО.** Ограждения в рамках одного здания выполнены в разных стилях и окрашены в цвета, не принадлежащие одной цветовой гамме



# ОГРАЖДЕНИЯ ВХОДНЫХ ГРУПП

## ПРИМЕРЫ





## СПУСКИ В ПОДВАЛЬНЫЕ ПОМЕЩЕНИЯ И ПРИЯМКИ ОБЩИЕ РЕКОМЕНДАЦИИ

Выступ приямков за красные линии не допускается, если иного не предусмотрено в проекте планировки территории. Приямки допускается располагать за красной линией в случае согласования проекта с уполномоченным органом.

Отделочный материал и цвет стен приямков и спусков в подвальные помещения должны быть идентичны отделочному материалу и цвету цоколя здания.

Все приямки и спуски в подвал в рамках одного здания оформляются одинаково. Архитектурный облик, конструкции, формы и материалы навесов над спусками в подвал и приямками должны сочетаться с элементами фасада и входными козырьками.

Все козырьки в рамках одного здания выполняются в едином стиле. Рекомендуется отдавать предпочтение простым формам и современному минималистскому дизайну. Пример — навес, состоящий из простого легкого каркаса и светопрозрачного покрытия (акрилового стекла).

Навесы должны не нарушать архитектурный облик здания, стилистически ему подходить либо быть малозаметными.



**ХОРОШО.** Спуск в подвальное помещение и приямки выполнены в едином стиле со зданием, сочетаются по цвету и материалам, не привлекая излишнего внимания

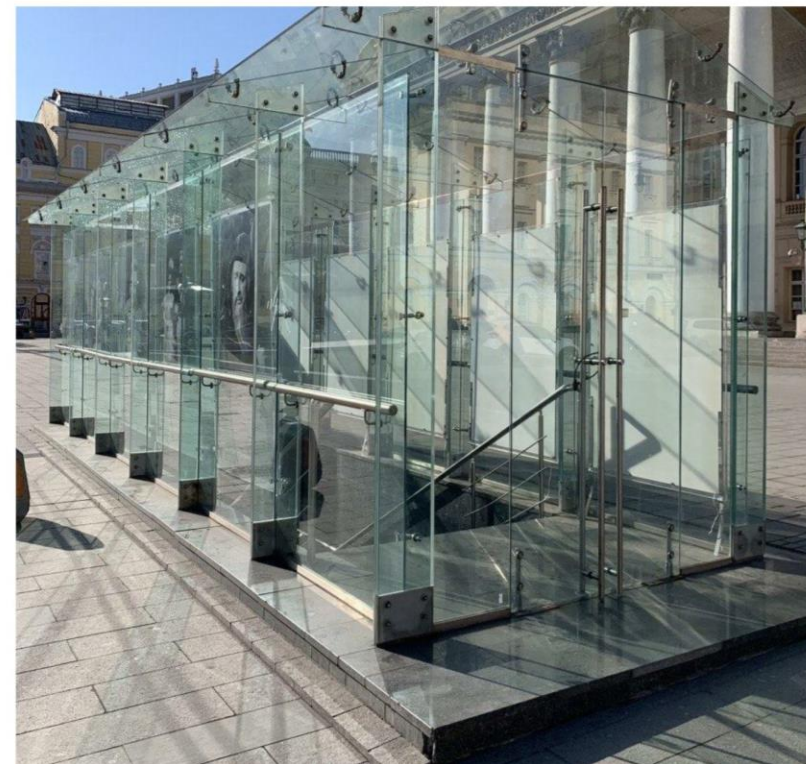
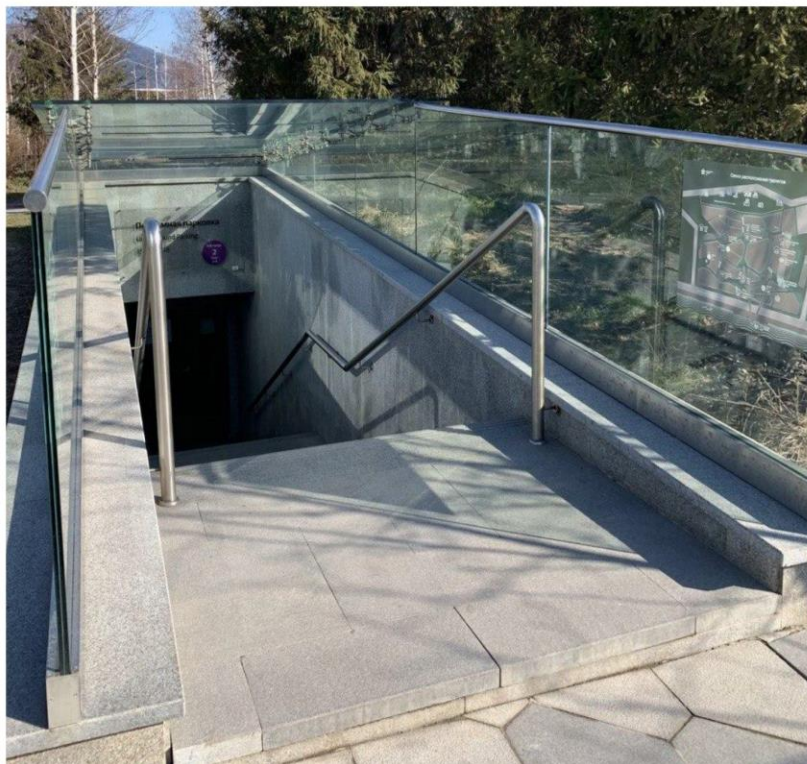
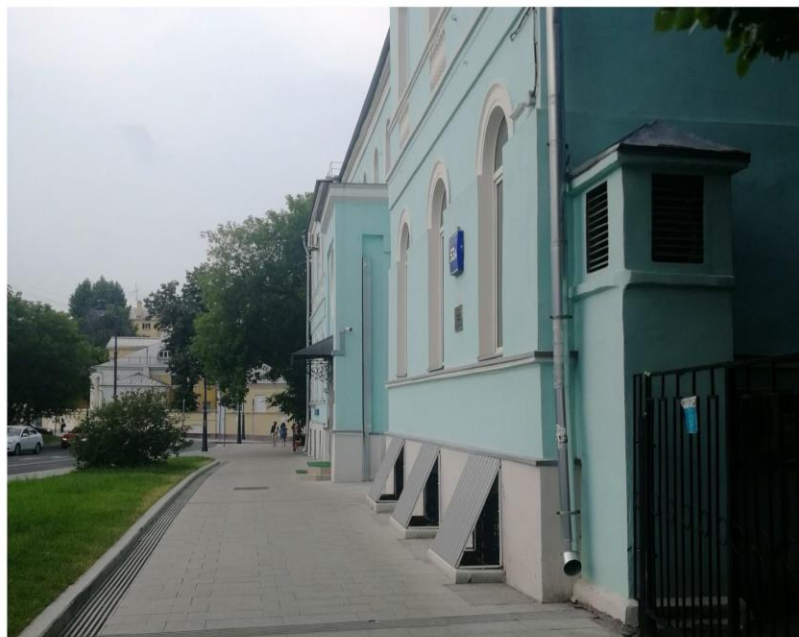


**ПЛОХО.** Спуск в подвальное помещение и приямки не сочетаются по цвету и материалам с архитектурой здания



# СПУСКИ В ПОДВАЛЬНЫЕ ПОМЕЩЕНИЯ И ПРИЯМКИ

## ПРИМЕРЫ





## БАЛКОНЫ И ЛОДЖИИ ОБЩИЕ РЕКОМЕНДАЦИИ

Балконы и лоджии в зданиях, представляющих историческую и архитектурную ценность, должны восстанавливаться в соответствии с их историческим обликом.

**✗** Не допускается частичная замена отделки балконов: все балконы в пределах одного здания должны быть одинаковыми. При этом используемые цвета и материалы должны быть идентичными, если архитектурой здания не предусмотрено иное.

**✗** Не допускается остекление нескольких балконов и лоджий в пределах одного здания. Остекление производится только комплексно для всех балконов в едином стиле, отделке и цвете.

Отделка балконов и лоджий выполняется из долговечных и качественных материалов.

Запрещено использовать:

- сайдинг;
- профилированный металлический лист;
- асбестоцементные листы.

Рекомендуемые материалы:

- окрашенная штукатурка;
- фиброцементные панели;
- деревянные панели;
- композитные панели;
- светопрозрачное металлическое ограждение.

При выборе решетчатых ограждений рекомендуется отдавать предпочтение натуральным и нейтральным цветам, при этом они должны сочетаться с цветом и архитектурой здания, а также другими металлическими элементами фасада, если такие имеются.



**ПЛОХО.** Балконы имеют разную отделку, они окрашены в произвольные цвета и неодинаково застеклены, что разрушает архитектурный образ здания



**ХОРОШО.** Все балконы имеют единую отделку и остекление



**ДОПУСТИМО.** Отделка балконов выполнена в едином стиле и материале, но остекление имеет разное членение и заполнение



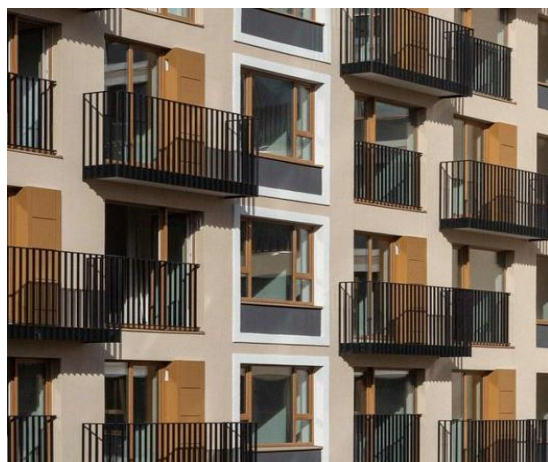
**ПЛОХО.** Отделка балконов выполнена из некачественных материалов



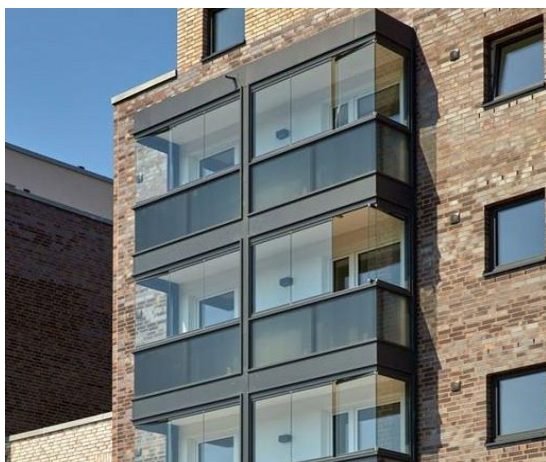
# БАЛКОНЫ И ЛОДЖИИ

## ПРИМЕРЫ

**ХОРОШО:** Металлические ограждения в едином стиле.



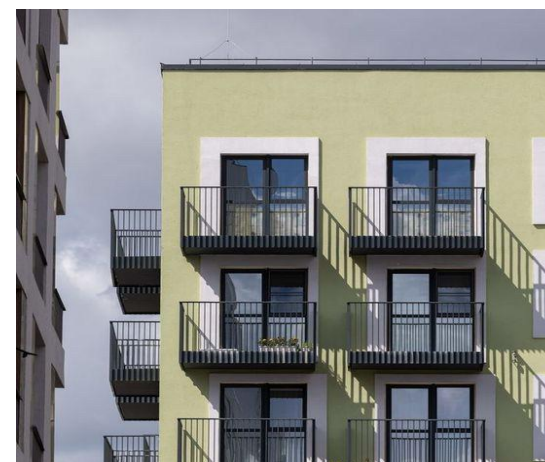
**ХОРОШО:** Светопрозрачные ограждения в едином стиле.



**ХОРОШО:** Светопрозрачные ограждения в едином стиле.



**ХОРОШО:** Металлические ограждения в едином стиле.



**ПЛОХО:** Отделка и остекление балконов выполнены в разных материалах.



**ПЛОХО:** Отделка и остекление балконов выполнены в разных материалах.



**ПЛОХО:** Изменение размеров балкона.



**ПЛОХО:** Отделка балконов и лоджий в неподходящем стилистическом решении





## ПРИСТРОЙКИ ОБЩИЕ РЕКОМЕНДАЦИИ

В городе не рекомендуется размещать пристройки к существующим зданиям, так как их архитектура часто имеет все признаки временных строений, не сочетается с городской средой, создает излишний визуальный шум и вносит дисгармонию в общий облик города.

Полный запрет на размещение подобных объектов вправе ввести только администрация города. В настоящее время все пристройки, не предусмотренные изначально архитектурным проектом здания, необходимо согласовывать с Администрацией.

Общественные помещения, пристроенные к первым этажам зданий и выходящие на улично-дорожную сеть города, должны располагаться в пределах границ участка данного здания.

**✗** Выступ контура застройки за красные линии не допускается.

Пристройки должны сочетаться по стилю, материалам, формам и цвету с архитектурой здания. Остекление пристроек делается таким же по форме, цвету и членению, как основное остекление здания.

Рекомендуется предусматривать у пристроек большое витражное остекление для создания витрин.

Несколько пристроек в рамках одного здания должны быть идентичными по стилю или сочетаться между собой.



**ХОРОШО.** Пристройка гармонично вписывается в облик здания



**ПЛОХО.** Архитектурное решение пристроек слишком яркое по цвету и форме, оно не сочетается с архитектурой здания



**ПЛОХО.** Пристройка не вписывается в архитектуру здания

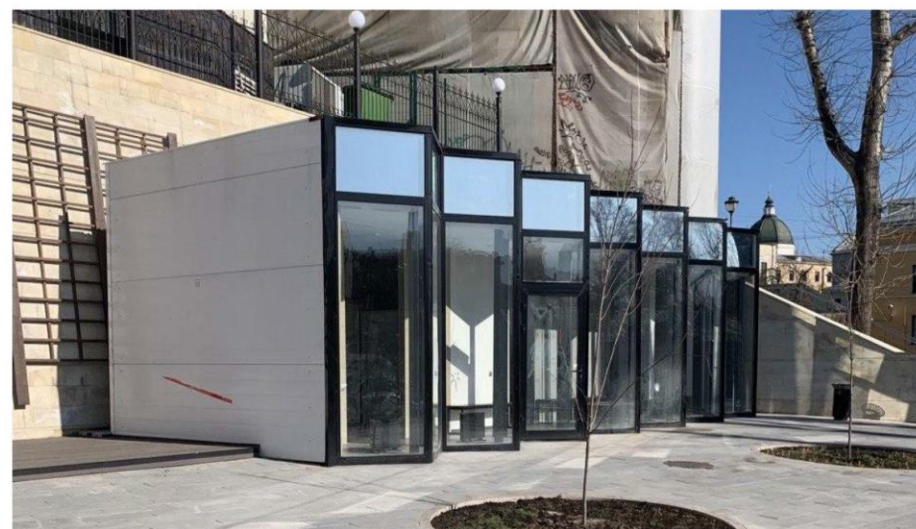


**ДОПУСТИМО.** Светопрозрачная пристройка оказывает меньшее визуальное воздействие на архитектуру



# ПРИСТРОЙКИ

## ПРИМЕРЫ





## КОНДИЦИОНЕРЫ ОБЩИЕ РЕКОМЕНДАЦИИ

Для зданий, представляющих историческую и архитектурную ценность, не допускается размещение кондиционеров на главных фасадах, а также фасадах, просматриваемых с основных улиц.

В отношении рядовых зданий необходимо принимать меры по ликвидации, маскировке и упорядочению кондиционеров на фасадах:

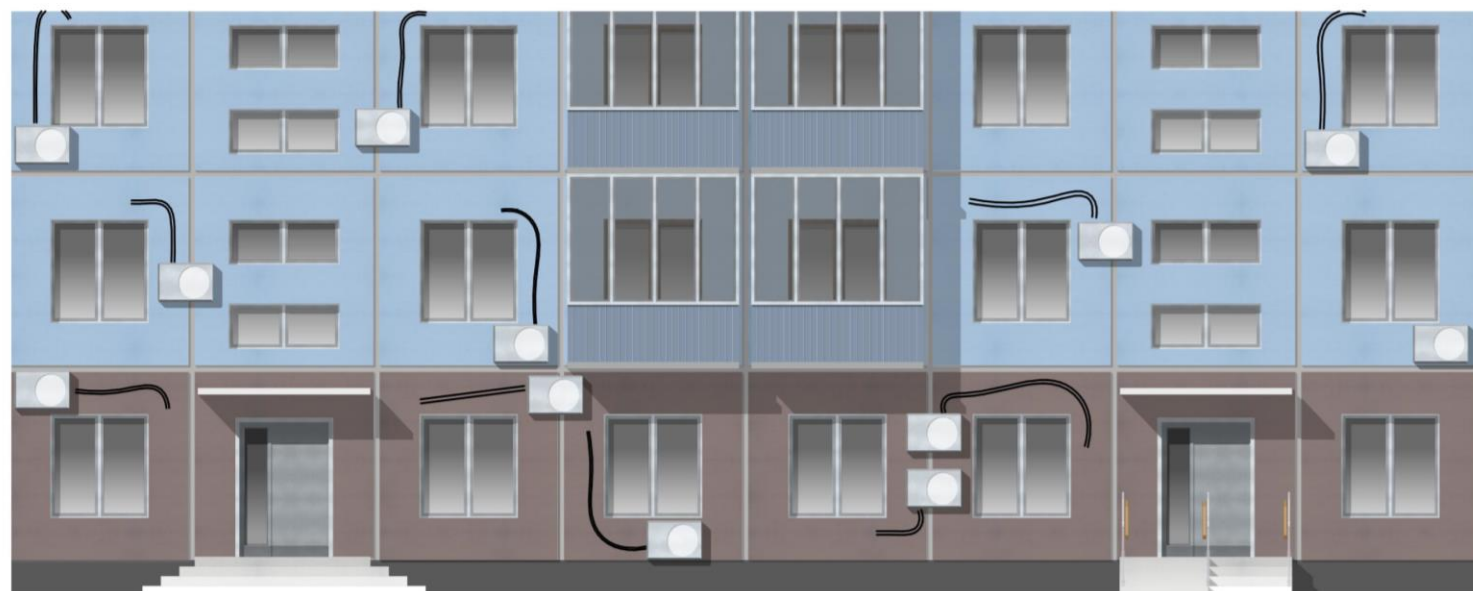
- переносить кондиционеры с главных фасадов на дворовые;
- систематизировать расположение кондиционеров - устанавливать их единообразно и окрашивать в цвет фасада;
- закрывать кондиционеры декоративными коробами, сочетающимися по стилистике, форме и цвету с архитектурой здания;
- размещать кондиционеры за ограждениями балконов и лоджий.

**✘** Прокладка по фасаду запрещена. Инженерные провода для кондиционеров должны скрыто прокладываться внутри здания.

В новом строительстве места для кондиционеров предусматриваются в специальных коробах или нишах на фасаде.



**ХОРОШО.** Кондиционеры размещены упорядоченно и закрыты декоративными коробами

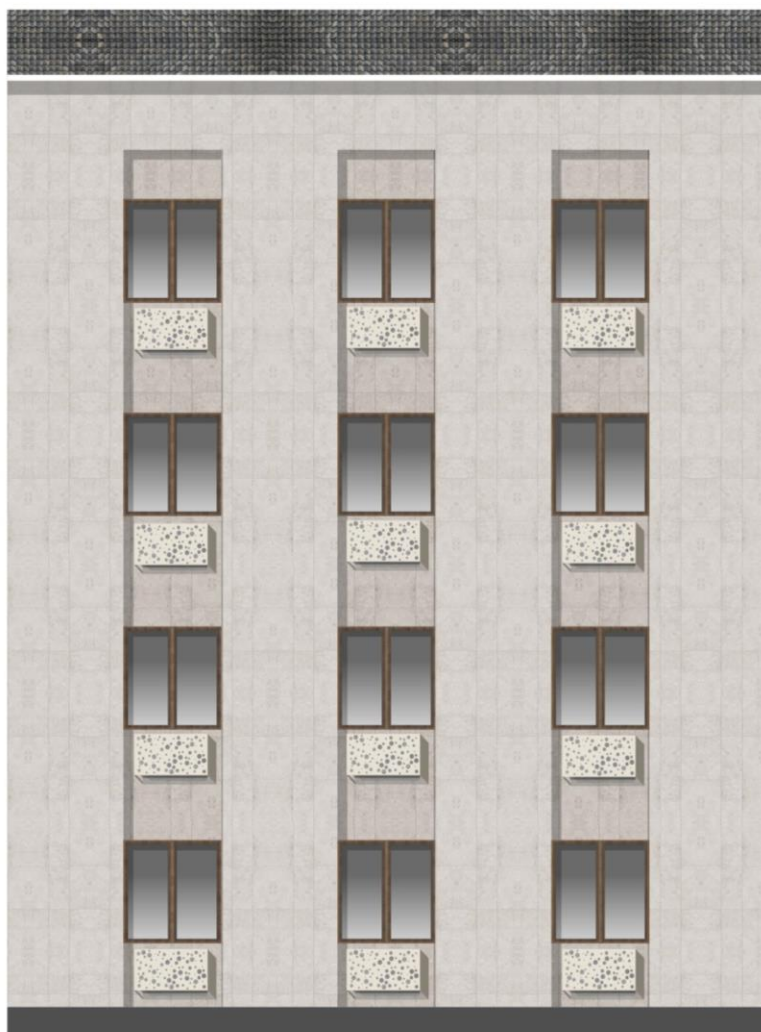


**ПЛОХО.** Кондиционеры на фасаде расположены хаотично, провода проложены неоптимально — это создает визуальный шум

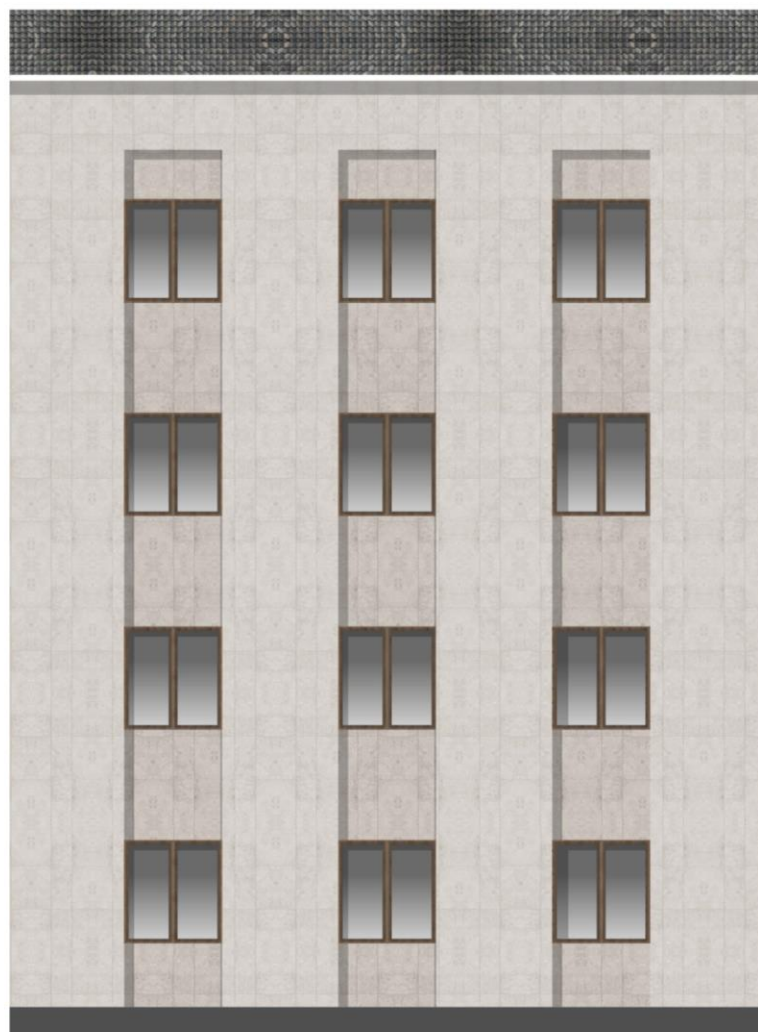


# КОНДИЦИОНЕРЫ

## ПРИМЕРЫ



**ХОРОШО.** Кондиционеры размещены упорядоченно и закрыты коробами с индивидуальным дизайном, который добавляет фасаду декоративности



**ХОРОШО.** Кондиционеров нет на фасаде, организована централизованная система кондиционирования

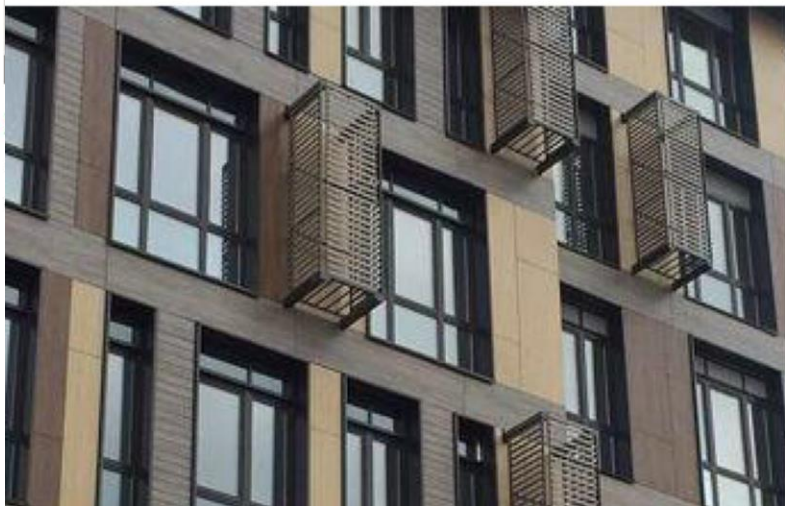
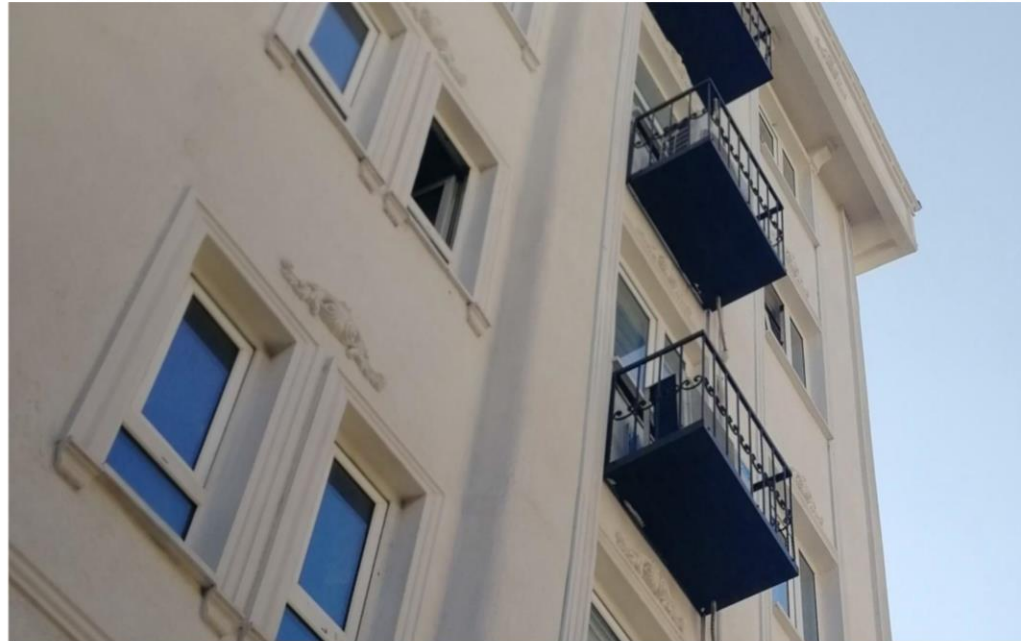
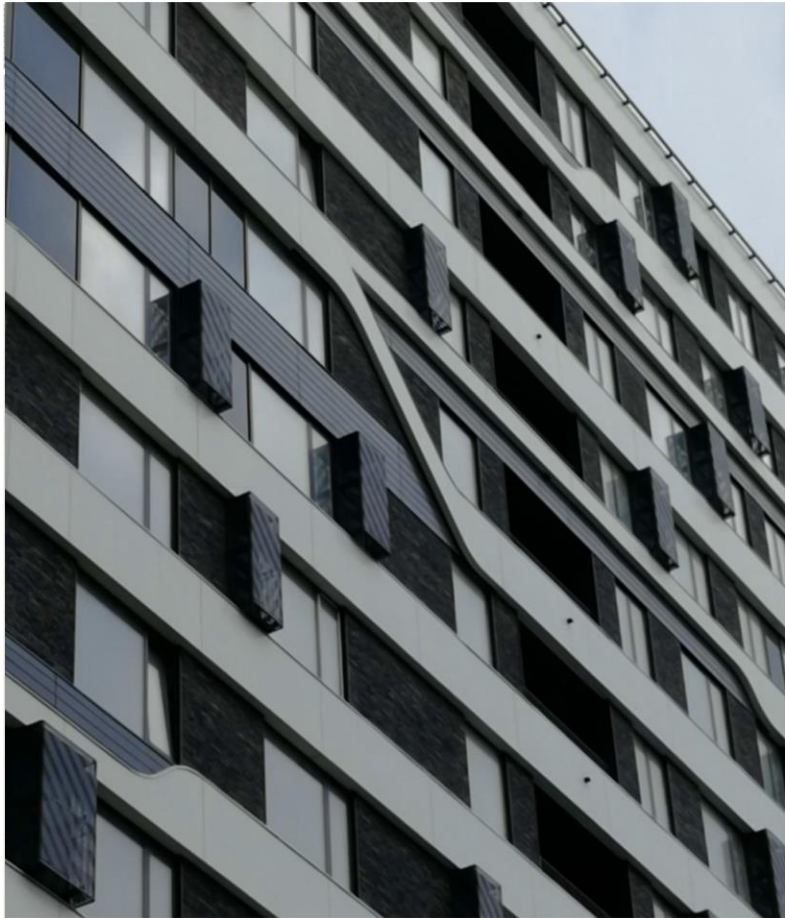


**ХОРОШО.** Кондиционеры размещены внутри балконов



# КОНДИЦИОНЕРЫ

## ПРИМЕРЫ





# ИНЖЕНЕРНОЕ И ТЕХНИЧЕСКОЕ ОБОРУДОВАНИЕ

## ОБЩИЕ РЕКОМЕНДАЦИИ

Все техническое и инженерное оборудование должно размещаться на технических этажах.

Технические и электрические провода необходимо прокладывать внутри стен, убирать с поверхности фасада либо прятать в специальные короба в цвет фасада.

Допускается прокладка проводов и вентиляционных труб по фасаду, если они расположены упорядоченно, в небольшом количестве и окрашены в цвет фасада.

Прокладка инженерного оборудования по фасаду должна осуществляться строго вертикально или горизонтально.

Элементы системы видеонаблюдения также рекомендуется окрашивать в цвет фасада.

Для установки инженерного и технического оборудования рекомендуется использовать скрытые элементы крепления.

**✘** Инженерное оборудование не должно перекрывать архитектурные элементы, окна и двери и должно располагаться от них на расстоянии не менее 200 мм.



**ХОРОШО.** Инженерные провода проложены в коробах, выкрашенных в цвет фасада



**ХОРОШО.** Инженерные провода упорядочены и выкрашены в цвет фасада



**ПЛОХО.** Инженерные провода проложены в коробах, контрастирующих с цветом фасада



**ПЛОХО.** Инженерные провода расположены неупорядоченно



# ИНЖЕНЕРНОЕ И ТЕХНИЧЕСКОЕ ОБОРУДОВАНИЕ

## ПРИМЕРЫ



**ХОРОШО.** Вентиляционная труба не перекрывает окна и окрашивается в цвет фасада



**ПЛОХО.** Вентиляционная труба перекрывает окна и выделяется на фоне фасада



## ВОДОСТОЧНЫЕ ТРУБЫ ОБЩИЕ РЕКОМЕНДАЦИИ

В процессе нового строительства и при ремонте водосточные трубы необходимо направлять напрямую через уличное мощение в ливневую канализацию.

В остальных случаях сточные воды удаляются в систему ливневой канализации через водоприемные решетки.

**✗** Не рекомендуется удалять воды непосредственно на тротуар, так как это приводит к разрушению мощения и фасада, а также образованию наледи зимой.

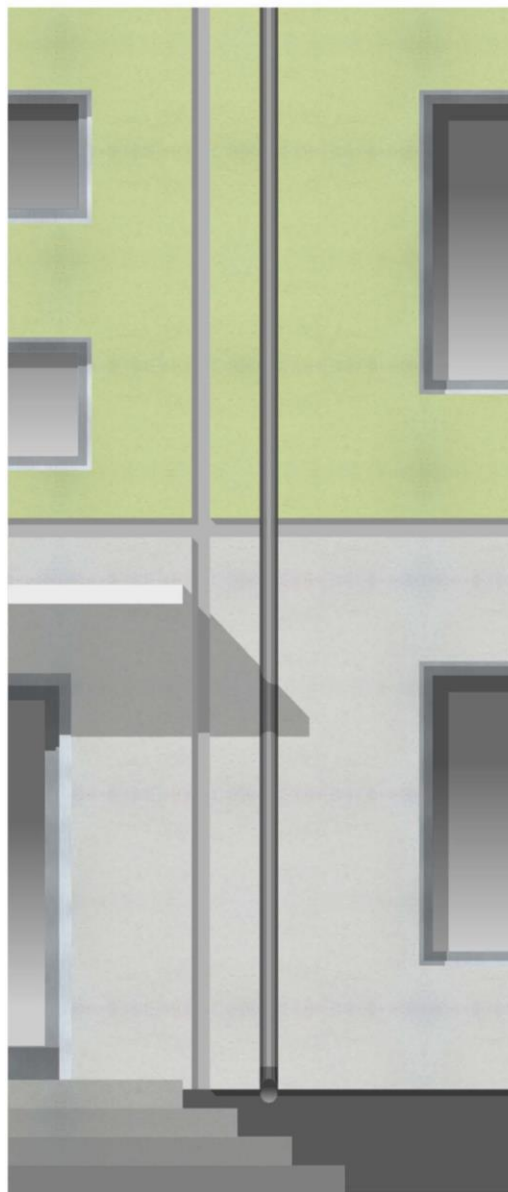
Водосточные трубы и другие металлические элементы в пределах одного здания выполняются в едином стиле.

Трубы всегда должны находиться в исправном состоянии и оперативно ремонтироваться в случае необходимости.

Если материал труб не требует покраски, красить их не рекомендуется. В противном случае трубы окрашиваются в цвет стен.

Устройства водостока необходимо организовывать согласно СП 118.13330 «Общественные здания и сооружения», а именно:

- для зданий до пяти этажей включительно должен быть предусмотрен организованный водосток, в том числе наружный;
- для зданий от шести этажей должен быть предусмотрен внутренний водосток.



**ПЛОХО.** Водосточная труба выходит на лестничную площадку



**ХОРОШО.** Водосточная труба имеет отвод в водоприемный лоток



**ХОРОШО.** Водосточная труба соединена с ливневой канализацией



## КРОВЛЯ ОБЩИЕ РЕКОМЕНДАЦИИ

Отделка кровли должна выполняться из долговечных материалов — фальцованного металлического листа, черепицы, металлочерепицы, рулонных и мембранных материалов.

Приоритет при выборе цвета отделки необходимо отдавать темным серым оттенкам, а также сдержанным оттенкам бордового и коричневого цветов.

Кровля на всем здании должна изготавливаться из одного материала и окрашиваться в один цвет. Недопустимо использование заплаточной отделки из разных материалов и покраска участков в различные цвета.

Цвет кровли должен сочетаться с цветом открытой водосточной системы и металлических элементов ограждения.

При выборе цвета ограждения крыши рекомендуется отдавать предпочтение нейтральным цветам — черному и серому.

Рекомендуется не пренебрегать качеством и цветом кровли, так как крыши формируют общий вид на город, который открывается со смотровых площадок и из окон высоких этажей.

Вентиляционные шахты и прочие элементы оборудования, устанавливаемые на крышах, должны сочетаться по цвету и материалу с кровлей и фасадом здания.

Для формирования единого уличного фронта (в рамках первой линии застройки) рекомендуется применение кровельных материалов с единым цветовым решением.



**ХОРОШО.** Кровля и вентиляционные трубы сочетаются с архитектурой здания



**ПЛОХО.** Кровля и вентиляционные трубы не сочетаются с архитектурой здания, отделка кровли выполнена фрагментарно



# КРОВЛЯ

ПРИМЕРЫ





## ДЕКОРАТИВНЫЕ ЭЛЕМЕНТЫ ОБЩИЕ РЕКОМЕНДАЦИИ

К числу декоративных элементов относятся карнизы, колонны, наличники, пилястры, мозаики и т. п.

Декоративные элементы на зданиях, представляющих историческую и архитектурную ценность, должны восстанавливаться согласно оригинальному историческому облику.

При косметическом ремонте остальных зданий нужно руководствоваться историческими данными. Если исторические данные о здании отсутствуют, необходимо придерживаться ПЦР.

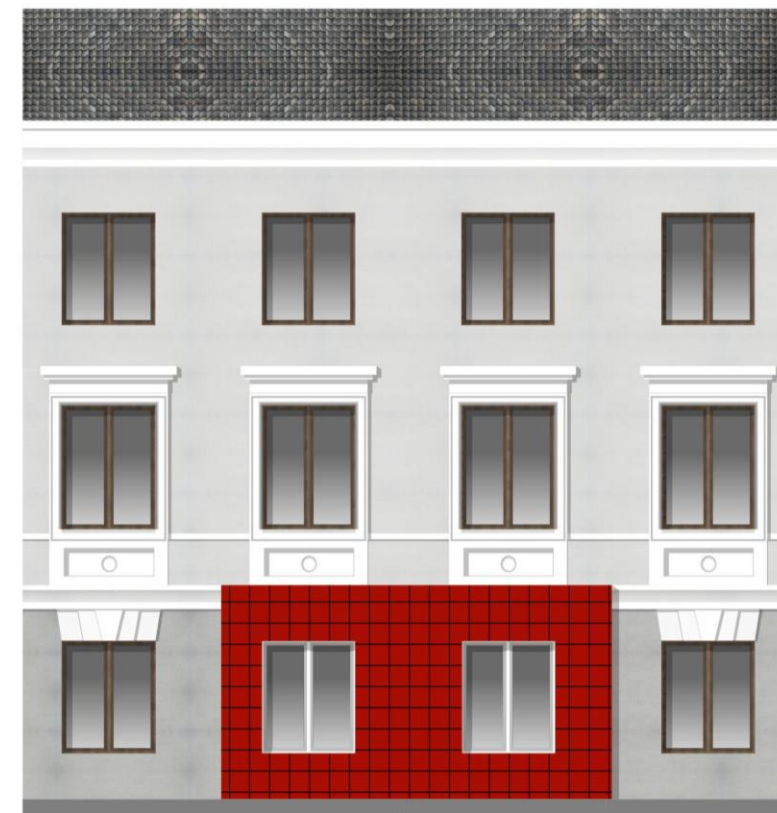
Если на фасаде здания присутствуют классические архитектурные элементы, они окрашиваются в белый цвет.

**✗** Не допускается игнорирование, ликвидация и закрытие декоративных элементов при ремонте с использованием вентилируемой системы навесного фасада.

Запрещена имитация декоративных элементов с помощью баннеров, если здание не ремонтируется в данное время.



**ХОРОШО.** Сохранение архитектурных деталей здания



**ПЛОХО.** Скрытие декоративных деталей за чужеродной отделкой стен



**ХОРОШО.** Окраска декоративных деталей согласно ПЦР

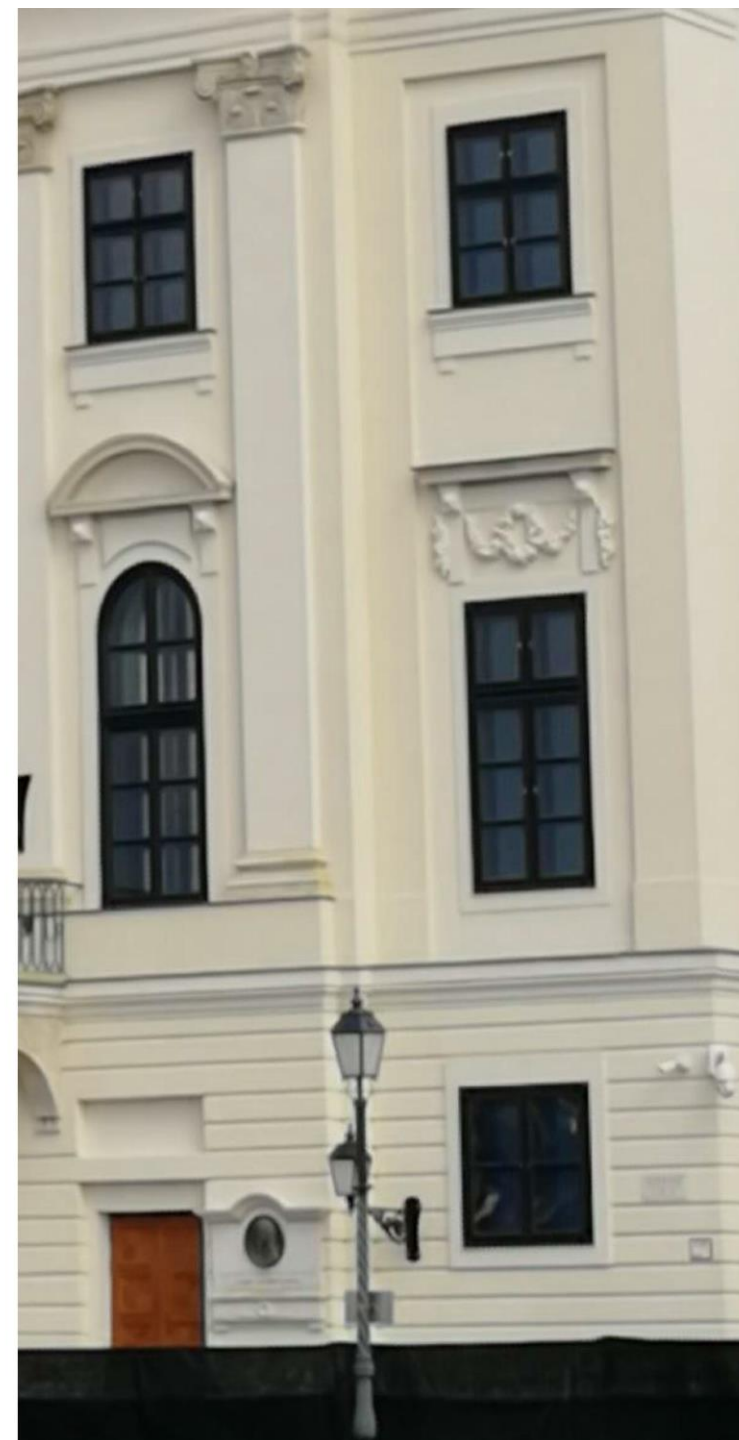
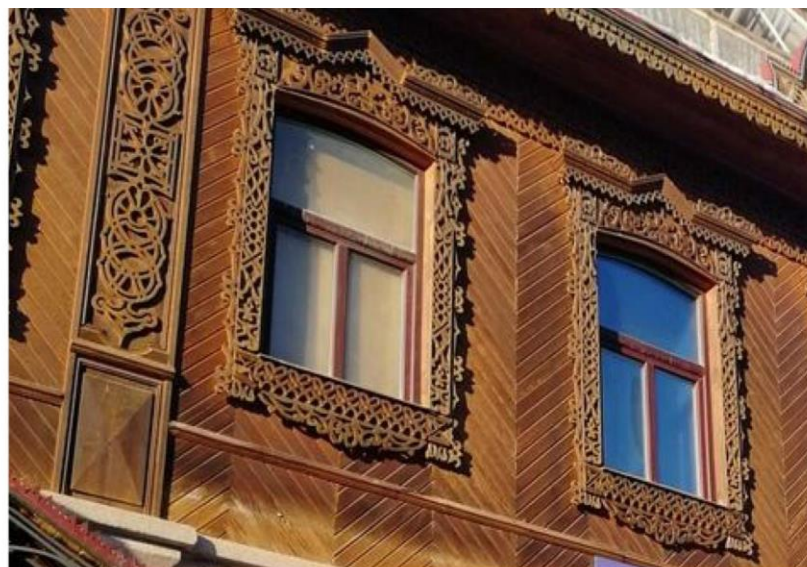
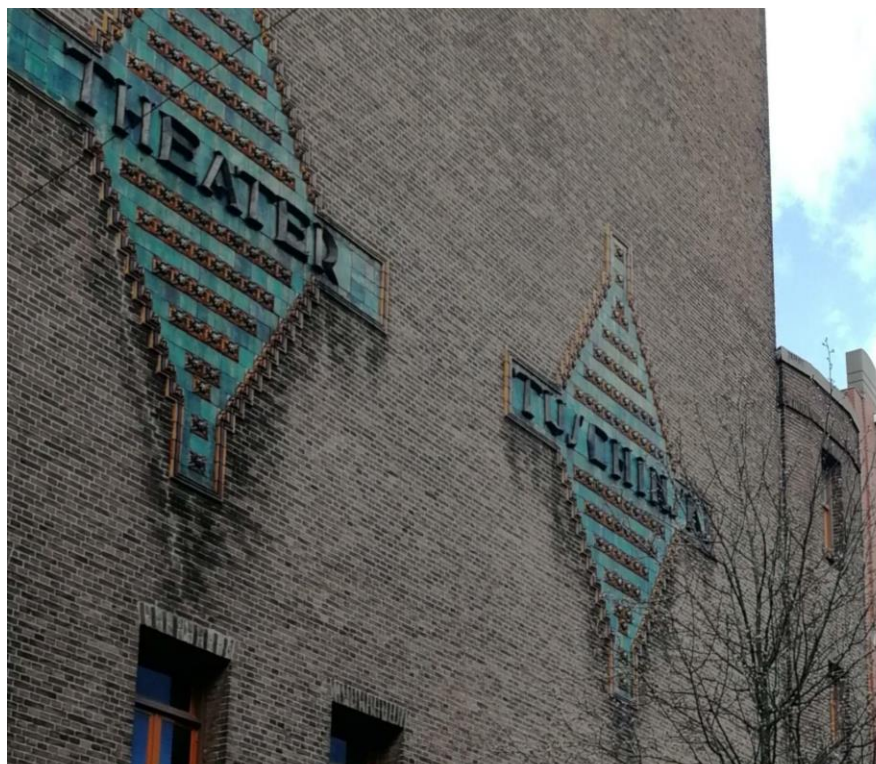


**ПЛОХО.** Окраска декоративных деталей с нарушением ПЦР



# ДЕКОРАТИВНЫЕ ЭЛЕМЕНТЫ

ПРИМЕРЫ





# ДЕКОРАТИВНАЯ ПОДСВЕТКА ФАСАДОВ

## ОБЩИЕ РЕКОМЕНДАЦИИ

Функциональное освещение включает в себя освещение входных групп, вывесок, навигации, эвакуационных выходов и тд.

Освещение играет важную роль в восприятии морского фасада, а также формирует визуальный облик города со стороны моря.

При создании декоративной подсветки необходимо учитывать архитектурную структуру фасада здания: расположение и ритм окон и простенков, декоративные детали и акцентные элементы.

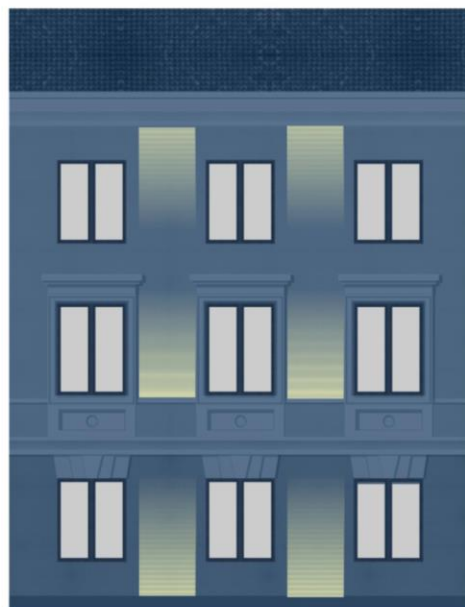
Для зданий, имеющих историческую, архитектурную, градостроительную и художественную ценность, применяется подсветка с направленным светом, акцентирующим внимание на деталях и выгодно подчеркивающим их. Также допускается использование равномерного освещения всего фасада для создания эффекта дневного освещения.

Для рядовых зданий также рекомендована подсветка карнизов и входных групп. Дополнительное декоративное освещение может применяться на глухих торцах и простенках.

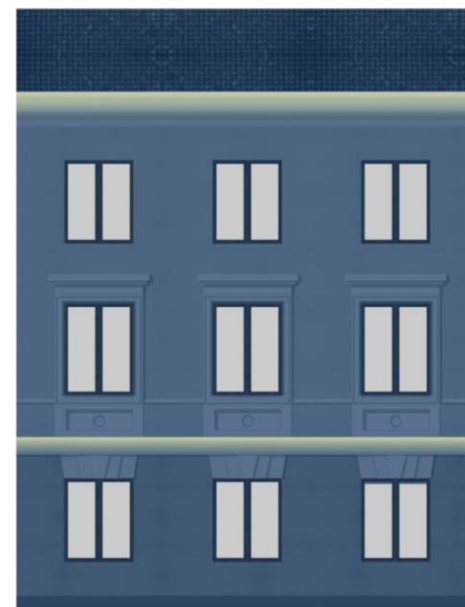
Рекомендуемые источники света светодиоды с цветовой температурой не более 3500 К, дающие теплый белый свет.

Использование цветной подсветки возможно при ее эстетической обоснованности и взаимосвязи с архитектурным решением здания (с разрешения Администрации).

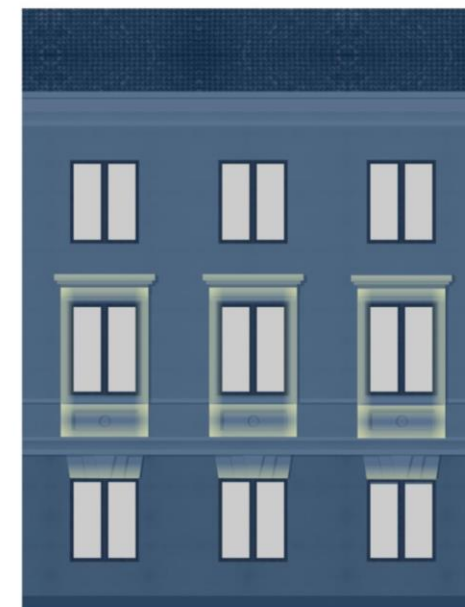
Интенсивность и направление архитектурного освещения подбираются таким образом, чтобы не мешать пешеходам и автомобилистам.



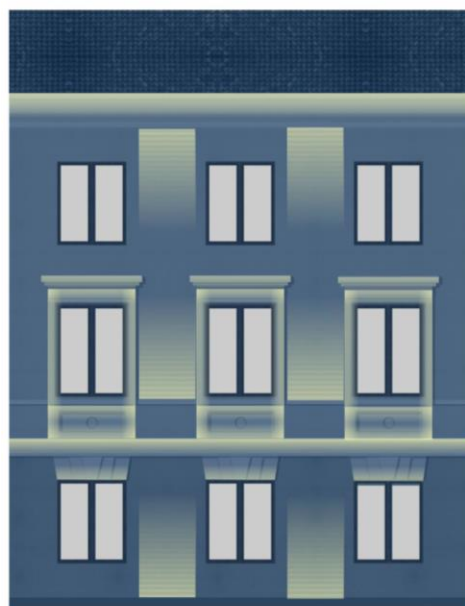
**ХОРОШО.** Декоративная подсветка простенков



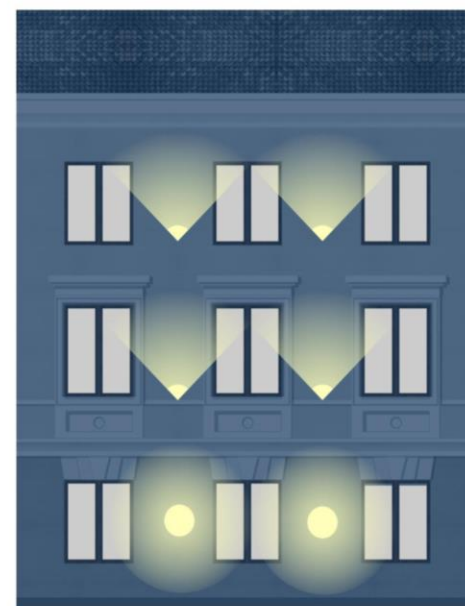
**ХОРОШО.** Декоративная подсветка карнизов



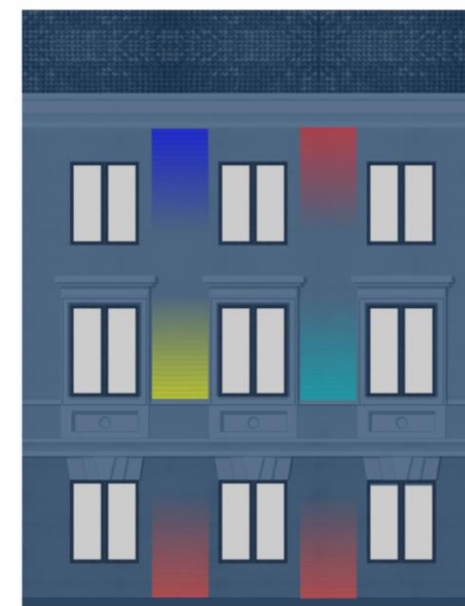
**ХОРОШО.** Декоративная подсветка архитектурных деталей



**ХОРОШО.** Комбинированная декоративная подсветка



**ПЛОХО.** Декоративный свет, попадающий в окна

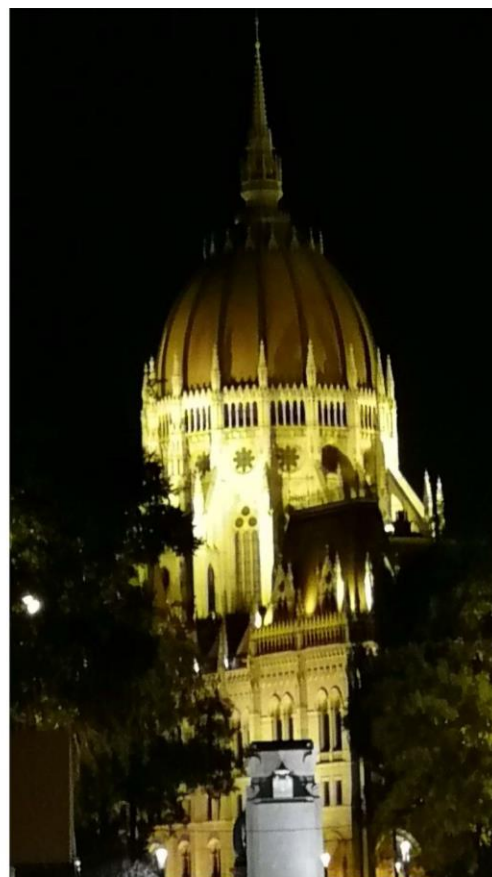


**ПЛОХО.** Цветное декоративное освещение, неуместное в архитектуре с классическими деталями



# ДЕКОРАТИВНАЯ ПОДСВЕТКА ФАСАДОВ

## ПРИМЕРЫ





# ОФОРМЛЕНИЕ ФАСАДОВ ТИПОВЫХ ЖИЛЫХ ДОМОВ

## ПРИЕМЫ И РЕШЕНИЯ

При капитальном ремонте типовых жилых зданий необходимо выбирать цвет и материал согласно рекомендаций настоящих Правил.

Рекомендуется использовать следующие приемы оформления фасадов:

- исходный (восстановление исторического цветового решения);
- плоскостной (формление плоскостей фасада с ориентацией по вертикали или горизонтали);
- акцентный (выделение цветом фрагментов фасада);
- декоративный (создание дополнительных декоративных элементов на фасаде).

Все цветовые решения должны согласовываться с Администрацией.



Исходный прием



Плоскостной прием



Акцентный прием



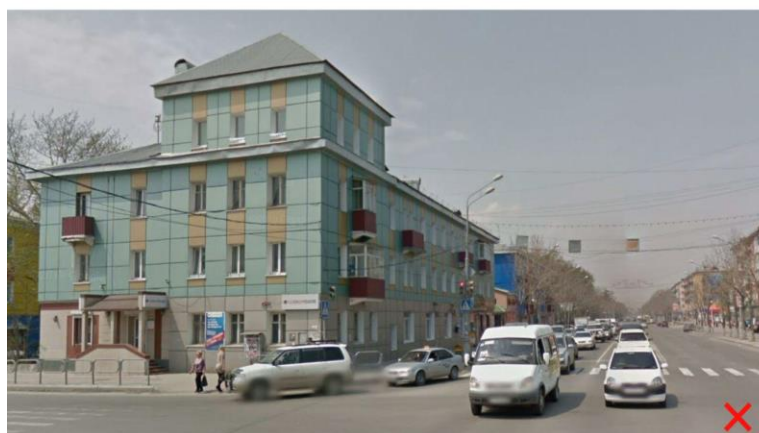
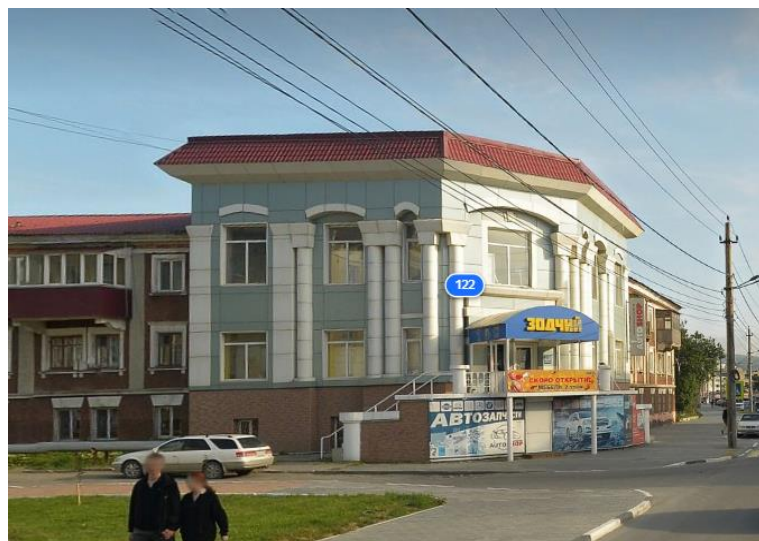
Декоративный прием



# ОФОРМЛЕНИЕ ФАСАДОВ ТИПОВЫХ ЖИЛЫХ ДОМОВ

## ИСХОДНЫЙ ПРИЕМ

При выборе исходного приема оформления фасада необходимо руководствоваться историческими данными, фотографиями или указаниями из исходного проекта здания по выбору цветового решения или отделочных материалов.





# ОФОРМЛЕНИЕ ФАСАДОВ ТИПОВЫХ ЖИЛЫХ ДОМОВ

## ПЛОСКОСТНОЙ ПРИЕМ

Плоскостной прием оформления фасадов подразумевает деление фасада на плоскости, к которым применяются разные цветовые решения или в отделке которых используются разные материалы.

При плоскостном приеме могут быть выделены:

- весь фасад;
- части фасада с делением по вертикали;
- первый этаж (рекомендуется использование этого приема только в зданиях высотой от 4 этажей).



Единое решение всего фасада



Деление фасада на вертикали



Выделение первого этажа



# ОФОРМЛЕНИЕ ФАСАДОВ ТИПОВЫХ ЖИЛЫХ ДОМОВ

## АКЦЕНТНЫЙ ПРИЕМ

Акцентный прием оформления фасадов подразумевает выделение частей фасада и создание акцентов, контрастных ему по цвету или отделочным материалам.

Акцентами могут быть:

- балконы, лоджии;
- откосы окон;
- нижняя плоскость или торцы балконов;
- входная группа.



Акцент на балконы, лоджии



Акцент на откосы окон



Акцент на нижнюю плоскость или торцы балкона



Акцент на входную группу



# ОФОРМЛЕНИЕ ФАСАДОВ ТИПОВЫХ ЖИЛЫХ ДОМОВ

## ДЕКОРАТИВНЫЙ ПРИЕМ

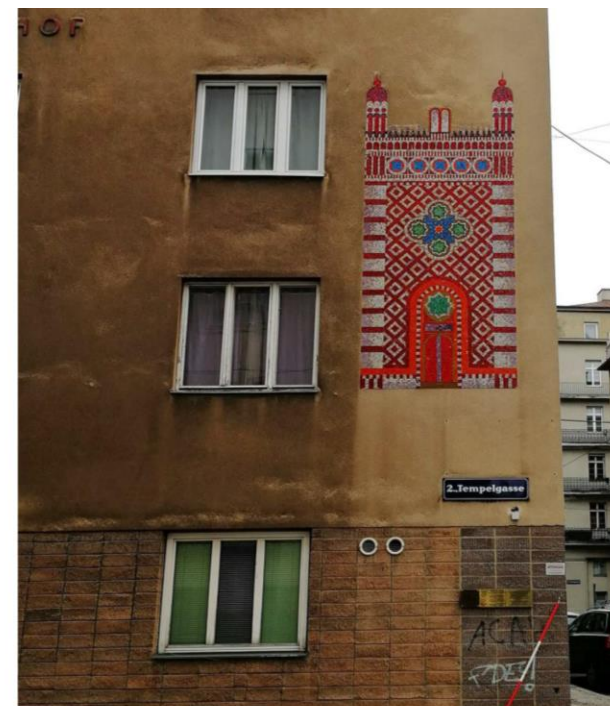
Декоративный прием оформления фасадов подразумевает создание новых декоративных деталей.

Декоративными деталями могут быть:

- мозаики;
- муралы;
- арт-объекты.

Разрешается использование оформления уличным искусством стен, заборов и других поверхностей при наличии согласия собственника(ов) этих объектов, собственников помещений в многоквартирном доме на котором планируется нанесение изображений, а также при согласовании эскиза изображения Администрацией.

Рекомендуется привлекать к разработке эскизов художников, архитекторов и графических дизайнеров.





# ЦВЕТОВАЯ ПАЛИТРА ГОРОДА

## ОБЩИЕ РЕКОМЕНДАЦИИ

При выборе типа отделки и цветового решения в процессе реставрации и косметического ремонта зданий важно руководствоваться историческими данными и исходным проектом.

Если исторические данные о здании отсутствуют, необходимо придерживаться паспорта цветового решения (ПЦР).

Если у здания нет ПЦР, компания, производящая ремонт здания, должна самостоятельно разработать ПЦР с учетом требований настоящих Правил и утвердить его в Администрации.

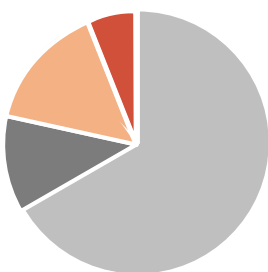
Данный ПЦР принимается как основной для последующего использования.

В рамках настоящих Правил разработаны общие рекомендации по формированию цветовой палитры фасадов для создания единого ансамбля городской застройки.

Возможен выбор иных цветов и фактур, если это не нарушает общую концепцию.

Все решения должны быть согласованы с Администрацией.

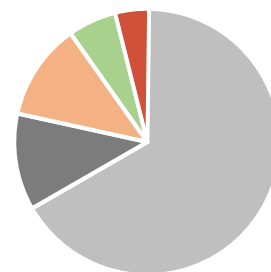
МНОГОКВАРТИРНЫЕ



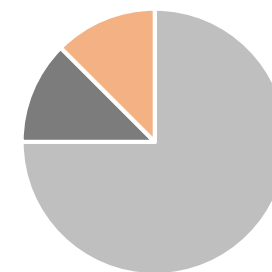
СОЦИАЛЬНЫЕ



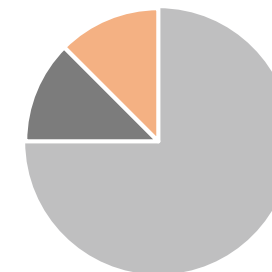
ОБЩЕСТВЕННЫЕ






ИЖС



ОБСЛУЖИВАЮЩИЕ



### КАТЕГОРИИ ОТТЕНКОВ:

-  Основной оттенок (до 100%, если цветовое решение здания выполнено в одном оттенке)
-  Дополнительный оттенок <40%
-  Акцентный оттенок <20%

### ПРИМЕРЫ:





# ЦВЕТОВАЯ ПАЛИТРА ГОРОДА

## ПРИМЕРЫ СОЧЕТАНИЙ.

Выбор цветов осуществляется посредством двух противоположно расположенных сегментов на цветовом круге.

Для каждой категории элемента цвет подбирается в пределах выбранных сегментов, минимум по одному цвету из каждого сегмента.

### КОМПЛИМЕНТАРНАЯ СХЕМА

#### ОСНОВНОЙ

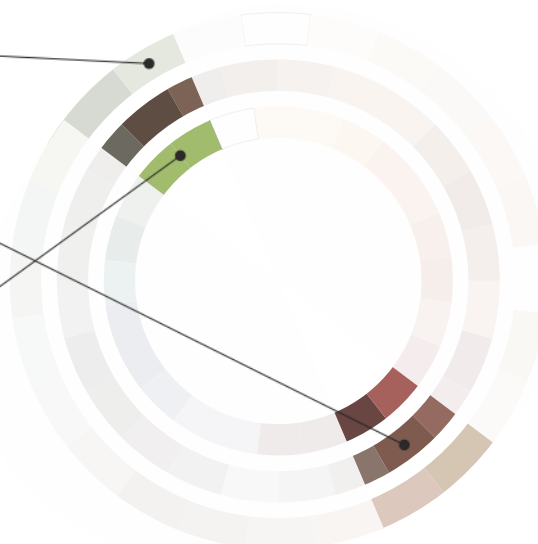
840-1

#### ДОП

8002

#### акцент

240-2



7032	7044	080 80 10	060 80 20
7003	060 50 05	8025	070 50 20
030 50 30	060 70 40	240-2	5000
780-4	160 70 05	070 80 20	780-4
7033	040 50 30	140 60 05	7033
6033	6028	6028	8023

Выбор цветов осуществляется посредством сегмента с аналоговыми цветами.

Для каждой категории элемента цвет подбирается в пределах одного сегмента.

### АНАЛОГОВАЯ СХЕМА

#### ОСНОВНОЙ

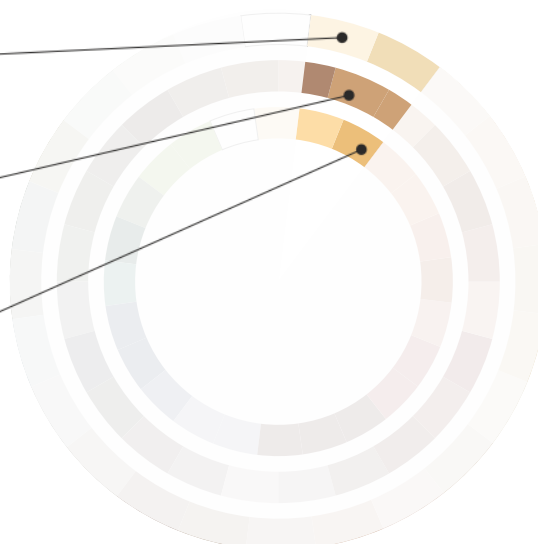
9001

#### ДОП

070 70 30

#### акцент

080 80 40



240 80 05	060 70 10	7032	7035
8028	050 50 10	7039	060 50 05
5000	8015	6011	5000
160 70 05	120 70 05	780-4	040 80 10
7033	7003	040 50 30	040 50 20
6028	6028	8023	030 50 30

В рамках капитального ремонта зданий возможно использование разработанных колористических сочетаний.

Также, возможно разработать собственные сочетания основываясь на разработанной колористической палитре города.



# ЦВЕТОВАЯ ПАЛИТРА ГОРОДА

## ПРИМЕРЫ СОЧЕТАНИЙ.

### ТРИАДНАЯ СХЕМА

Выбор цветов осуществляется посредством трех сегментов на цветовом круге.

Для каждой категории элемента цвет подбирается в пределах выбранных сегментов, из каждого сегмента минимум по одному цвету.

В рамках капитального ремонта зданий возможно использование разработанных колористических сочетаний.

Также, возможно разработать собственные сочетания основываясь на разработанной колористической палитре города.

**ОСНОВНОЙ**

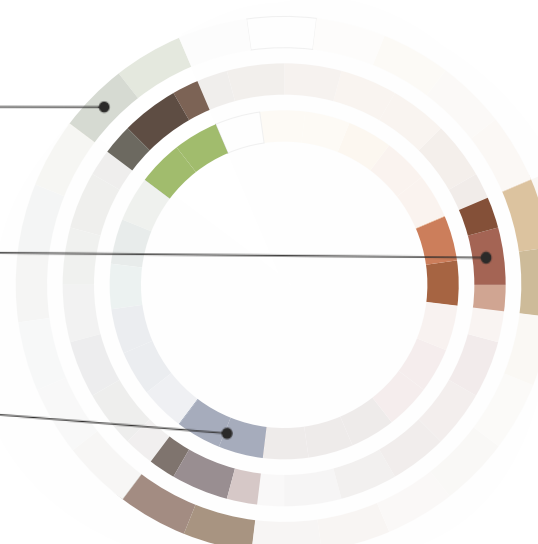
840-2

**ДОП**

040 50 30

**акцент**

280 70 10



**ОСНОВНОЙ**

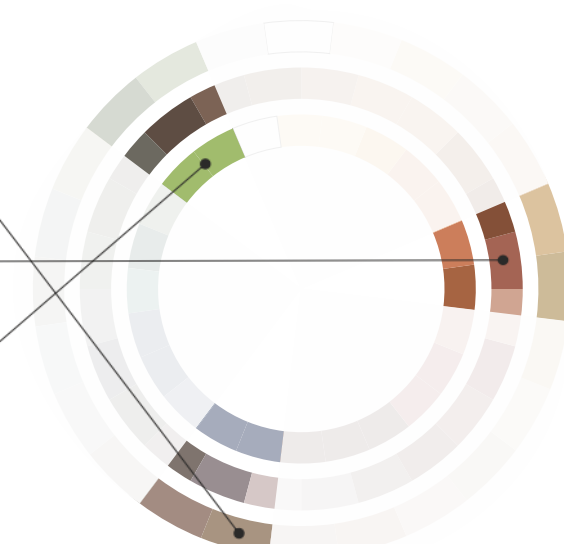
1019

**ДОП**

040 50 30

**акцент**

240-2



1015	7032	9010	160-3	7035	310-1	9010	1013	160-3	7044
7039	020 80 05	8028	060 50 05	060 60 20	140 60 05	040 50 20	060 60 20	360 60 05	8025
8015	060 70 40	3012	8023	8015	8015	6033	5000	8023	050 60 40
9001	080 80 10	240 80 05	120 70 05	050 70 20	7032	160 70 05	1015	7044	780-4
140 60 05	060 60 20	070 70 30	020 80 05	7039	060 50 30	020 80 05	7033	040 50 30	060 50 05
030 50 30	5000	030 50 30	080 80 40	060 70 40	8015	050 60 40	8015	240-2	240-2



# ЦВЕТОВАЯ ПАЛИТРА ГОРОДА

## МНОГОКВАРТИРНЫЕ ЖИЛЫЕ ДОМА



### Ограждения земельного участка

9010	9005	7032
9001	6020	7004
1019	8028	

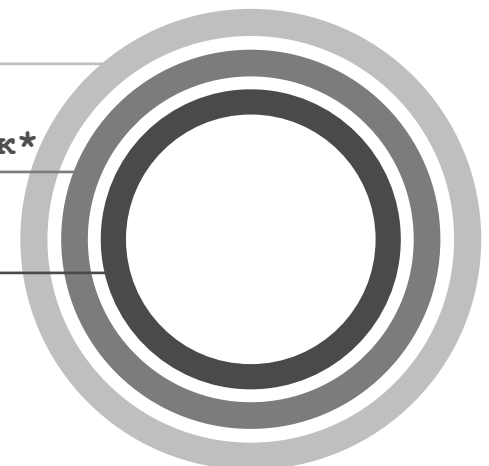
### Элементы окон (рамы, импосты)

9010	7021	820-5
080 80 20	7009	7024
8014	9005	

основной оттенок\*

дополнительный оттенок\*

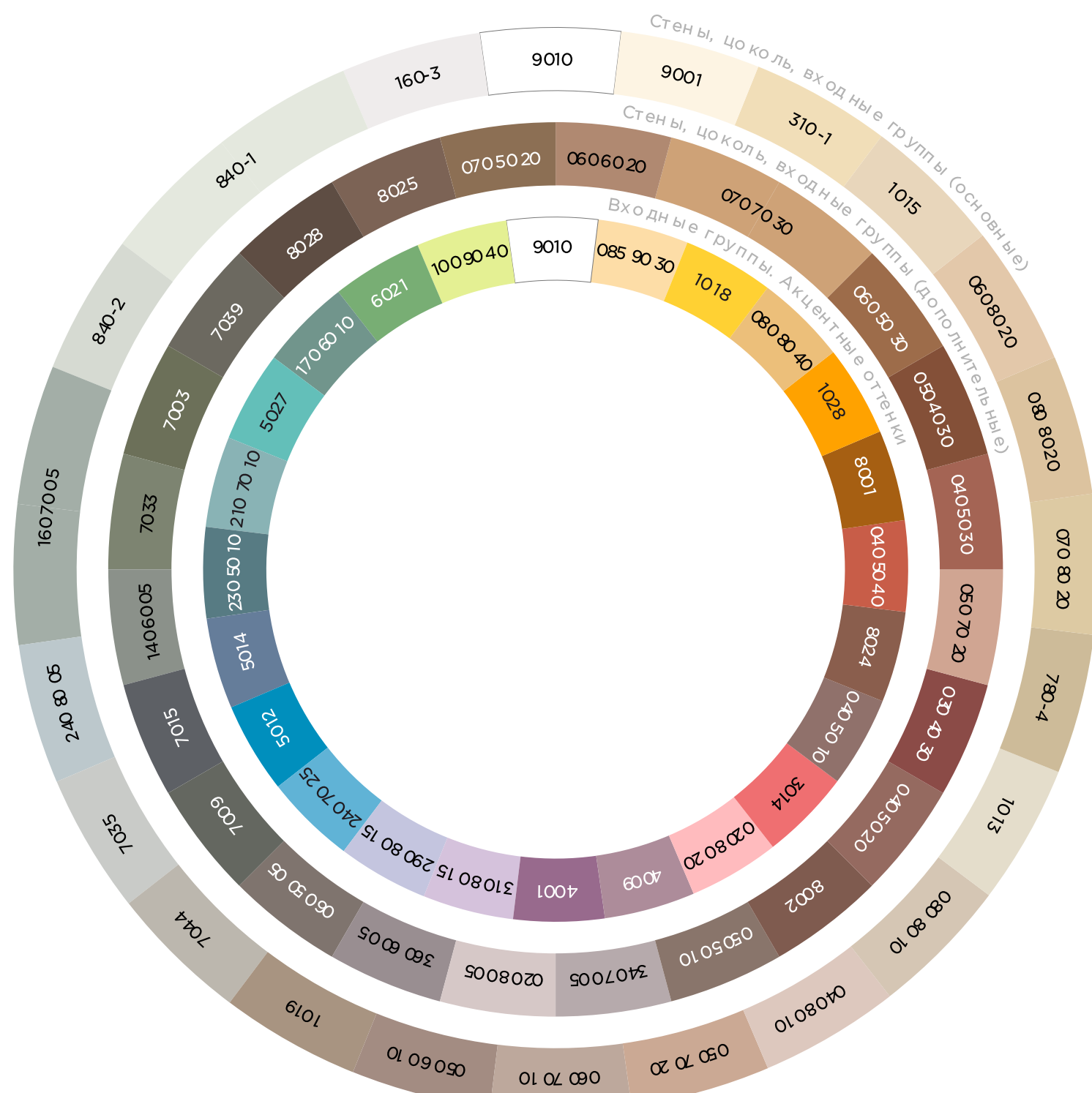
акцентный оттенок\*





# ЦВЕТОВАЯ ПАЛИТРА ГОРОДА

## СОЦИАЛЬНЫЕ КАТЕГОРИИ ЗДАНИЙ



### Ограждения земельного участка

9010	9005	7032
9001	6020	7004
1019	8028	

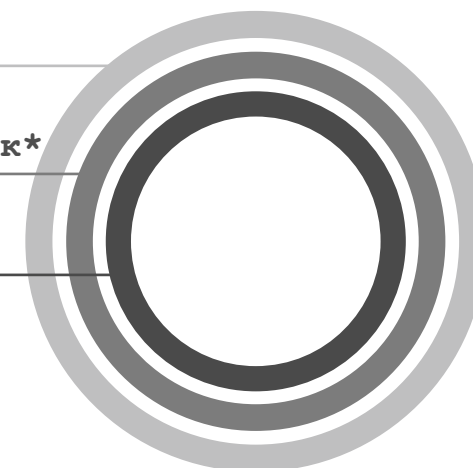
### Элементы окон (рамы, импосты)

9010	7021	820-5
080 80 20	7009	7024
8014	9005	

основной оттенок\*

дополнительный оттенок\*

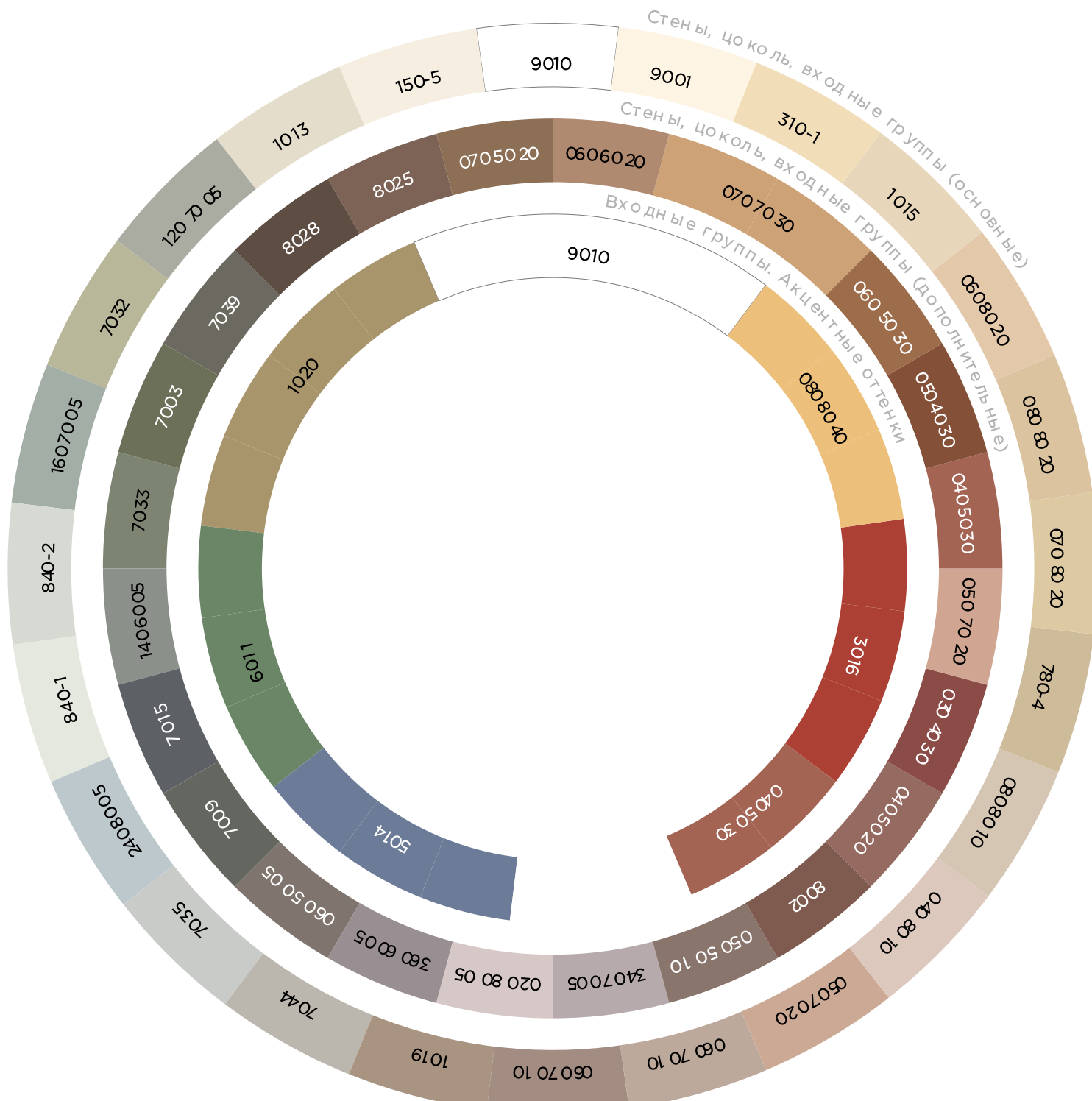
акцентный оттенок\*





# ЦВЕТОВАЯ ПАЛИТРА ГОРОДА

## ОБЩЕСТВЕННЫЕ КАТЕГОРИИ ЗДАНИЙ



### Ограждения земельного участка

9010	9005	7032
9001	6020	7004
1019	8028	

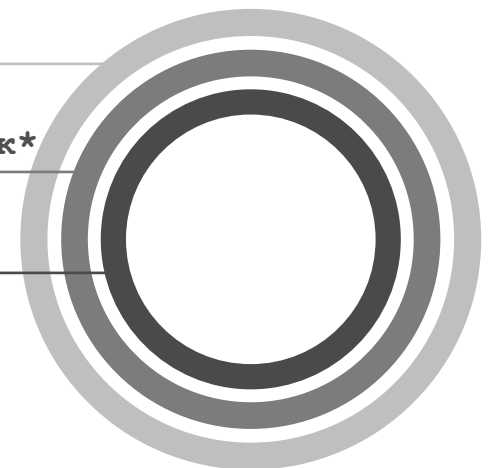
### Элементы окон (рамы, импосты)

9010	7021	820-5
080 80 20	7009	7024
8014	9005	

основной оттенок\*

дополнительный оттенок\*

акцентный оттенок\*








# ФАСАДНЫЕ МАТЕРИАЛЫ


## ОБЩИЕ РЕКОМЕНДАЦИИ

В данном разделе приведены общие рекомендации по выбору фасадных материалов для создания единого ансамбля городской застройки.

Возможен выбор иных материалов, если это не нарушает общую концепцию отделки.

Запрещено использование в качестве отделки:

-  сайдинг;
- профилированный металлический лист (за исключением промышленных территорий);
- асбестоцементные листы.

Не рекомендуется использование в качестве отделки керамогранитные и композитные панели квадратного  омата.

При оформлении жилых зданий следует отдавать предпочтение натуральным, природным фактурам, текстурам и цветам. Для общественных зданий дополнительно могут применяться металлические фактуры.

При выборе формата и габаритов необходимо руководствоваться архитектурой здания и отдавать предпочтение широкоформатным, удлиненным панелям.

Все принятые решения необходимо согласовывать с Администрацией.

### ПАНЕЛИ ИЗ НАТУРАЛЬНОГО ИЛИ ИСКУССТВЕННОГО КАМНЯ

- 1 Типа Кварцевый агломерат светлый
- 2 Типа Мрамор бежевый
- 3 Типа Кварцит желтый
- 4 Типа Мрамор темно-бежевый
- 5 Типа Кварцит светло-серый
- 6 Типа Кварцит серый
- 7 Типа Гранит серый

### ФИБРОЦЕМЕНТНЫЕ ПАНЕЛИ

- 1 Светлого цвета
- 2 Линейная светлого цвета
- 3 Линейная темного цвета

### ОКРАШЕННАЯ ШТУКАТУРКА

- 1 Цвета RAL 095 85 20
- 2 Цвета RAL 1015
- 3 Цвета RAL 1019
- 4 Цвета RAL 7034

### ПАНЕЛИ ИЗ ДЕРЕВА ИЛИ ПОД ДЕРЕВО

- 1 Цвет Дуб беленый
- 2 Цвет Каштан
- 3 Цвет Темная Вишня
- 4 Цвет Светлый орех
- 5 Цвет Старый дуб
- 6 Цвет Итальянский орех
- 7 Цвет Темный дуб

### МЕТАЛЛИЧЕСКИЕ ПАНЕЛИ

- 1 Типа Оксидированная медь
- 2 Типа Оксидированная медь
- 3 Типа Патинированная медь

### МЕТАЛЛИЧЕСКИЕ ПАНЕЛИ

- 1 Типа Соломенный
- 2 Типа Шоколадный
- 3 Типа Персиковый

### КЕРАМИЧЕСКИЕ ПАНЕЛИ

- 1 Цвета RAL 9015
- 2 Цвета RAL 3012
- 3 Цвета RAL 8016

### МАТЕРИАЛЫ ФИНИШНОЙ ОТДЕЛКИ ФАСАДА



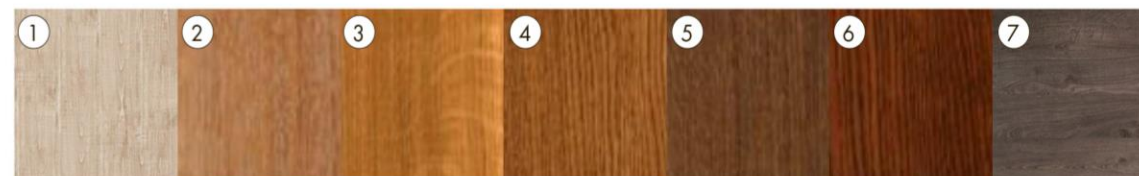
### ПАНЕЛИ ИЗ НАТУРАЛЬНОГО ИЛИ ИСКУССТВЕННОГО КАМНЯ

(например, стеклофибробетона) либо с отделкой под камень (металлические и композитные панели)



### ФИБРОЦЕМЕНТНЫЕ ПАНЕЛИ

### ОКРАШЕННАЯ ШТУКАТУРКА



### ПАНЕЛИ ИЗ ДЕРЕВА ИЛИ ПОД ДЕРЕВО

(композитные, металлические, керамические)



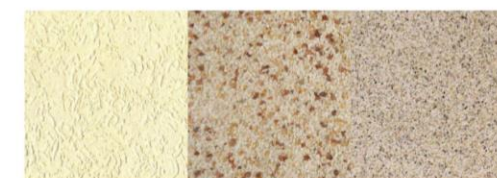
### МЕТАЛЛИЧЕСКИЕ ПАНЕЛИ



### ОБЛИЦОВОЧНЫЙ КИРПИЧ



### КЕРАМИЧЕСКИЕ ПАНЕЛИ



### ФИБРОЦЕМЕНТНЫЕ ПАНЕЛИ С ФИНИШНОЙ ОТДЕЛКОЙ ИЗ ОКРАШЕННОЙ ШТУКАТУРКИ



# ФАСАДНЫЕ МАТЕРИАЛЫ

## ОБЩИЕ РЕКОМЕНДАЦИИ

В данном разделе приведены общие рекомендации по выбору фасадных материалов для создания единого ансамбля городской застройки.

Возможен выбор иных материалов, если это не нарушает общую концепцию отделки.

Запрещено использование в качестве отделки:

- сайдинг;
- профилированный металлический лист (за исключением промышленных территорий);
- асбестоцементные листы.

Не рекомендуется использование в качестве отделки керамогранитных и композитных панелей квадратного омата.

При оформлении жилых зданий следует отдавать предпочтение натуральным, природным фактурам, текстурам и цветам. Для общественных зданий дополнительно могут применяться металлические фактуры.

При выборе формата и габаритов необходимо руководствоваться архитектурой здания и отдавать предпочтение широкоформатным, удлиненным панелям.

Все принятые решения необходимо согласовывать с Администрацией.

### ПАНЕЛИ ИЗ НАТУРАЛЬНОГО ИЛИ ИСКУССТВЕННОГО КАМНЯ

- 1 Типа Кварцевый агломерат светлый
- 2 Типа Мрамор бежевый
- 3 Типа Кварцит желтый
- 4 Типа Мрамор темно-бежевый
- 5 Типа Кварцит светло-серый
- 6 Типа Кварцит серый
- 7 Типа Гранит серый

### ФИБРОЦЕМЕНТНЫЕ ПАНЕЛИ

- 1 Светлого цвета
- 2 Линейная светлого цвета
- 3 Линейная темного цвета

### ОКРАШЕННАЯ ШТУКАТУРКА

- 1 Цвета RAL 095 85 20
- 2 Цвета RAL 1015
- 3 Цвета RAL 1019
- 4 Цвета RAL 7034

### ПАНЕЛИ ИЗ ДЕРЕВА ИЛИ ПОД ДЕРЕВО

- 1 Цвет Дуб беленый
- 2 Цвет Каштан
- 3 Цвет Темная Вишня
- 4 Цвет Светлый орех
- 5 Цвет Старый дуб
- 6 Цвет Итальянский орех
- 7 Цвет Темный дуб

### МЕТАЛЛИЧЕСКИЕ ПАНЕЛИ

- 1 Типа Оксидированная медь
- 2 Типа Оксидированная медь
- 3 Типа Патинированная медь

### МЕТАЛЛИЧЕСКИЕ ПАНЕЛИ

- 1 Типа Соломенный
- 2 Типа Шоколадный
- 3 Типа Персиковый

### КЕРАМИЧЕСКИЕ ПАНЕЛИ

- 1 Цвета RAL 9015
- 2 Цвета RAL 3012
- 3 Цвета RAL 8016

### МАТЕРИАЛЫ ФИНИШНОЙ ОТДЕЛКИ ФАСАДА



### ПАНЕЛИ ИЗ НАТУРАЛЬНОГО ИЛИ ИСКУССТВЕННОГО КАМНЯ

(например, стеклофибробетона) либо с отделкой под камень (металлические и композитные панели)



### ФИБРОЦЕМЕНТНЫЕ ПАНЕЛИ

### ОКРАШЕННАЯ ШТУКАТУРКА



### ПАНЕЛИ ИЗ ДЕРЕВА ИЛИ ПОД ДЕРЕВО

(композитные, металлические, керамические)



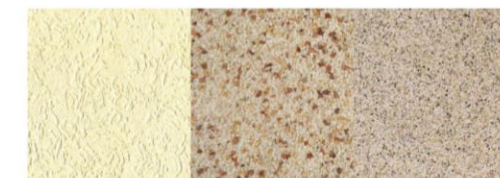
### МЕТАЛЛИЧЕСКИЕ ПАНЕЛИ



### ОБЛИЦОВОЧНЫЙ КИРПИЧ



### КЕРАМИЧЕСКИЕ ПАНЕЛИ



### ФИБРОЦЕМЕНТНЫЕ ПАНЕЛИ С ФИНИШНОЙ ОТДЕЛКОЙ ИЗ ОКРАШЕННОЙ ШТУКАТУРКИ

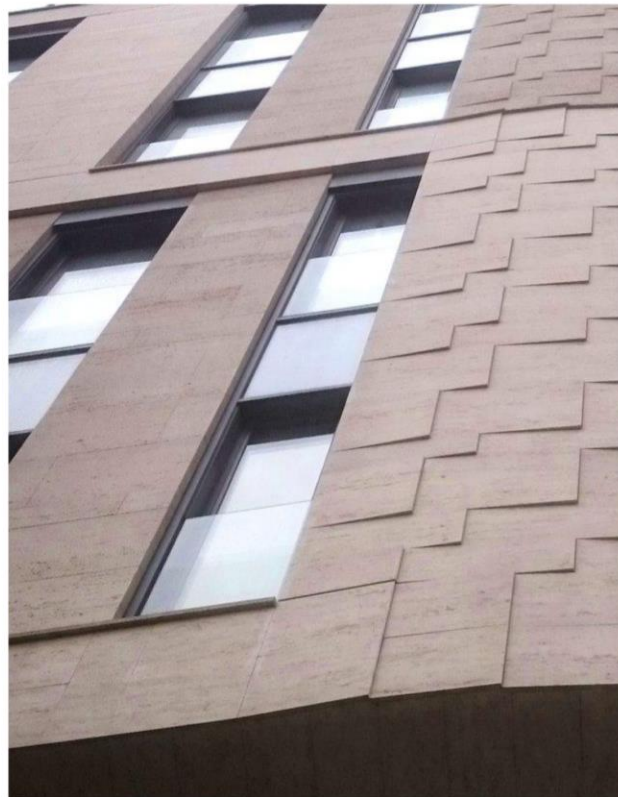


# ФАСАДНЫЕ МАТЕРИАЛЫ

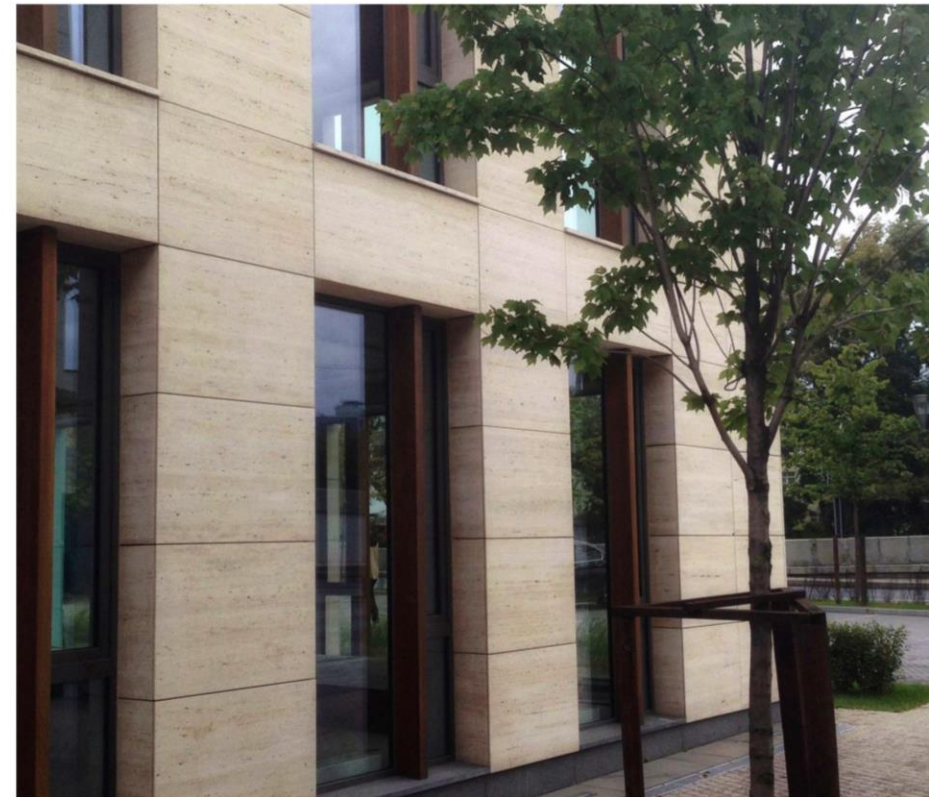
## ПРИМЕРЫ



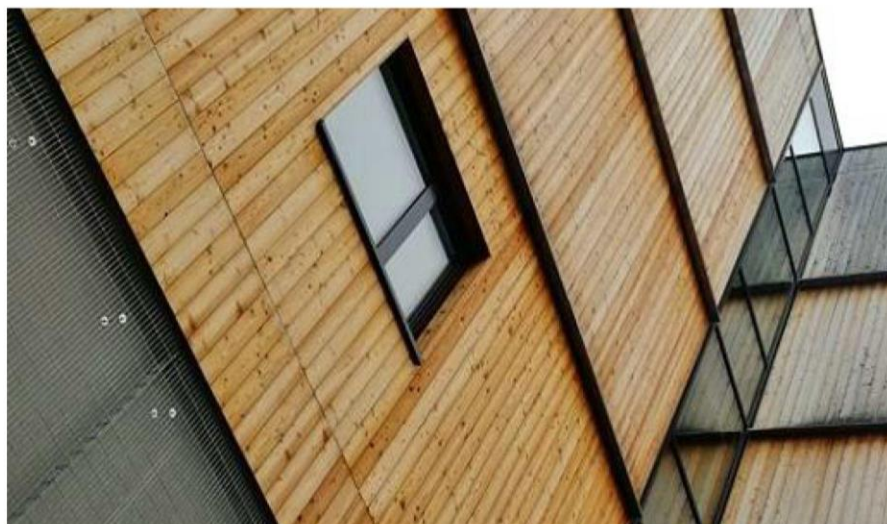
Окраска по штукатурке



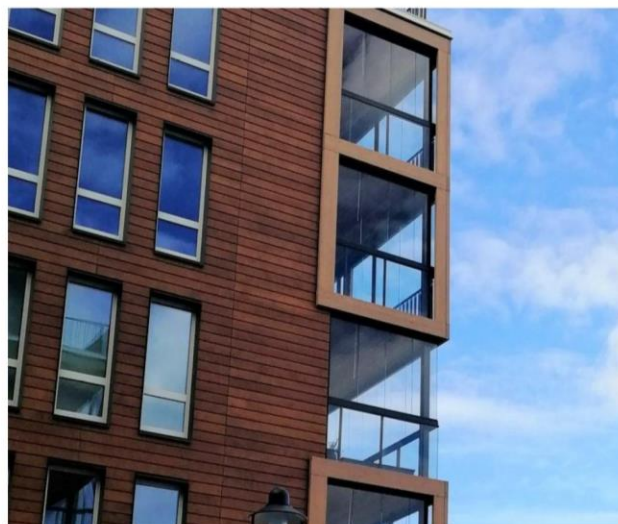
Панели из стеклофибробетона



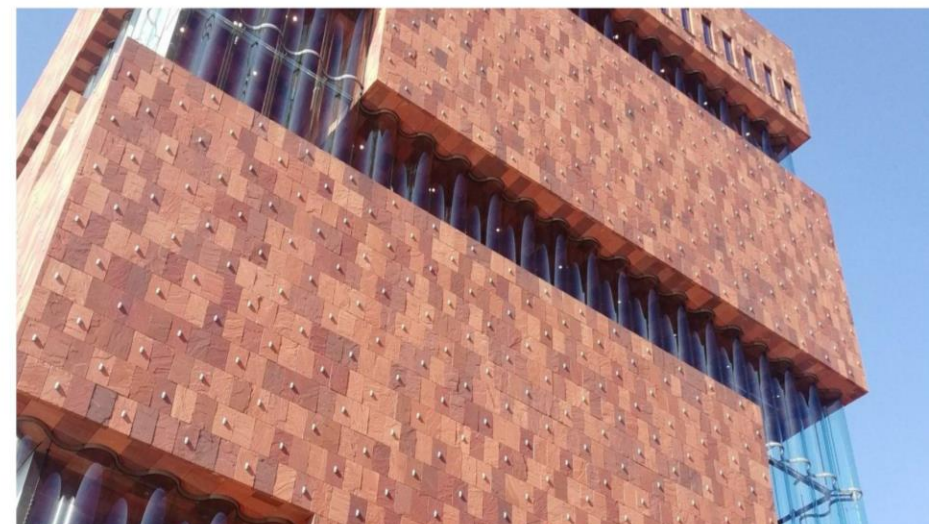
Панели из камня



Панели из дерева



Панели под дерево



Панели из камня



# ФАСАДНЫЕ МАТЕРИАЛЫ

## ПРИМЕРЫ



Панели из фиброцемента



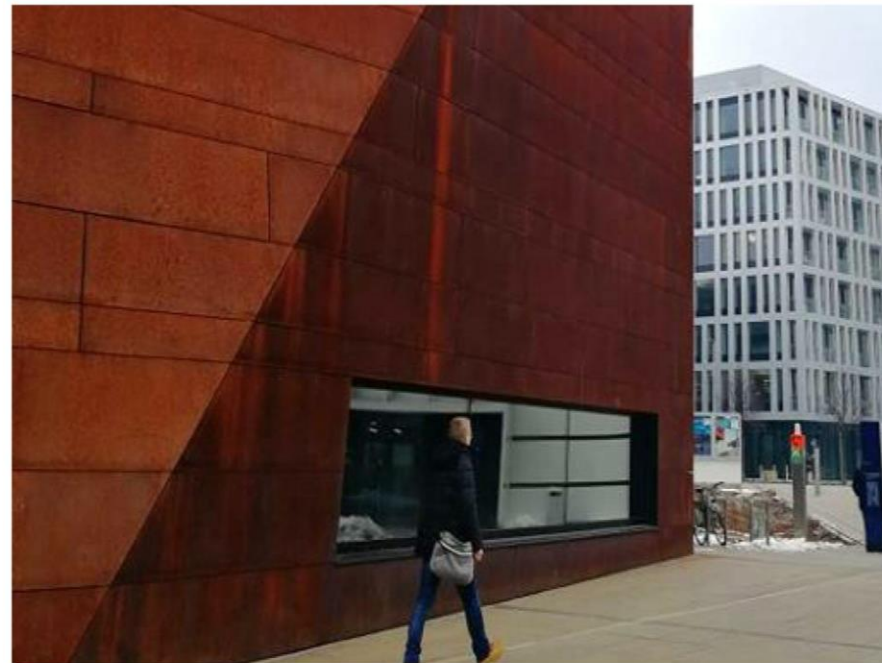
Облицовочный кирпич



Панели из металла



Панели под дерево



Панели из металла



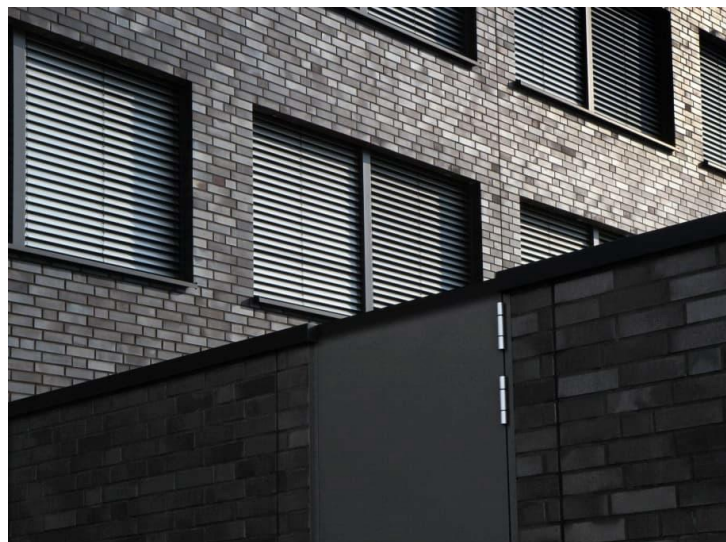
Панели из дерева



# ФАСАДНЫЕ МАТЕРИАЛЫ

## ПРИМЕРЫ МАТЕРИАЛОВ С ИМИТАЦИЕЙ НАТУРАЛЬНЫХ

### ПОЛОЖИТЕЛЬНЫЕ ПРИМЕРЫ



### ОТРИЦАТЕЛЬНЫЕ ПРИМЕРЫ

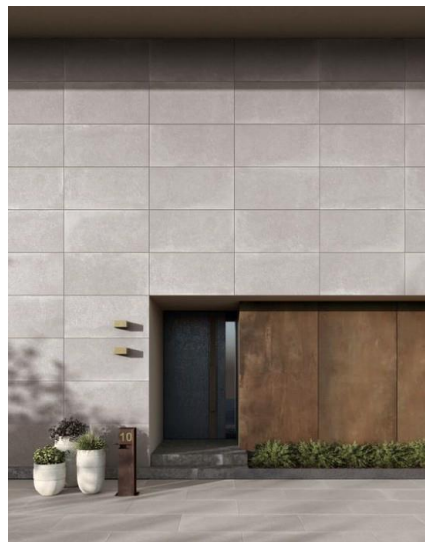
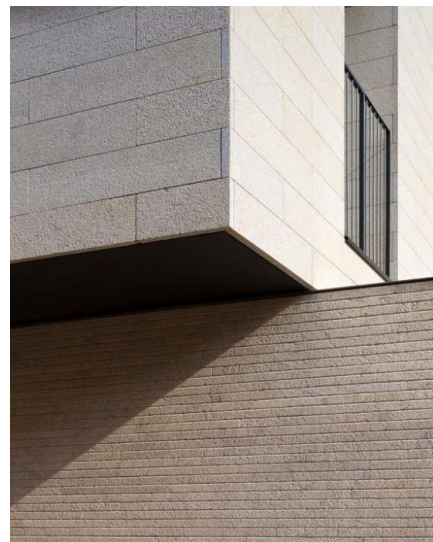




# ФАСАДНЫЕ МАТЕРИАЛЫ

## СТЫКОВКА ПЛОСКОСТЕЙ

### ПОЛОЖИТЕЛЬНЫЕ ПРИМЕРЫ



### ОТРИЦАТЕЛЬНЫЕ ПРИМЕРЫ





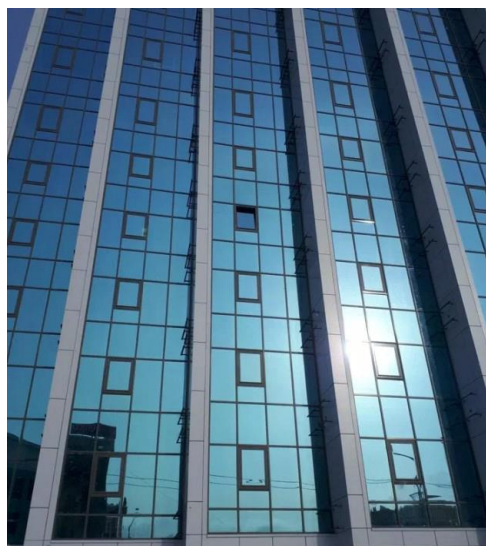
# ФАСАДНЫЕ МАТЕРИАЛЫ

## ОСТЕКЛЕННЫЕ ФАСАДЫ

### ПОЛОЖИТЕЛЬНЫЕ ПРИМЕРЫ



### ОТРИЦАТЕЛЬНЫЕ ПРИМЕРЫ








# ПРИМЕНЕНИЕ РЕКОМЕНДАЦИЙ ПО ОФОРМЛЕНИЮ ФАСАДОВ ПРИМЕРЫ

В отделке фасада использована спокойная нейтральная цветовая гамма, но при этом сделаны яркие цветовые акценты на оконные откосы и входные группы. Это создает современный, яркий образ жилого дома.



 ПЛОСКОСТНОЙ ПРИЕМ  
Фиброцементные панели  
с финишной отделкой  
из окрашенной штукатурки

 АКЦЕНТНЫЙ ПРИЕМ  
Металлические панели

 АКЦЕНТНЫЙ ПРИЕМ  
Окраска по штукатурке,  
металлические панели



# ПРИМЕНЕНИЕ РЕКОМЕНДАЦИЙ ПО ОФОРМЛЕНИЮ ФАСАДОВ ПРИМЕРЫ

В отделке фасада использованы материалы натуральных цветов и фактур, что подчеркивает природную составляющую города и создает лаконичный, современный образ жилого дома.



ПЛОСКОСТНОЙ ПРИЕМ  
Фиброцементные панели

АКЦЕНТНЫЙ ПРИЕМ  
Дерево или композитные  
панели под дерево

АКЦЕНТНЫЙ ПРИЕМ  
Дерево или композитные  
панели под дерево



# ПРИМЕНЕНИЕ РЕКОМЕНДАЦИЙ ПО ОФОРМЛЕНИЮ ФАСАДОВ ПРИМЕРЫ

ПРОЕКТ РЕНОВАЦИИ УЛ. СТЕПАНА РАЗИНА, Г. КАЛУГА

До



После



РЕКОНСТРУКЦИЯ ЗДАНИЯ УЛ. БЕРЗАРИНА, Г. МОСКВА

До



После



РЕКОНСТРУКЦИЯ ЗДАНИЙ УЛ. ЛЕНИНСКИЙ ПРОСПЕКТ,  
Г. КАЛИНИНГРАД

До



После

